

Kouvola Kymijoen rantaosayleiskaava-alueen arkeologinen inventointi 2019



Johanna Rahtola
Timo Jussila
Timo Sepänmaa
Hannu Poutiainen



Tilaaaja: Kouvolan kaupunki

Sisältö

Perustiedot	3
Yleiskartat	4
Kohteet	6
Vanhoja karttoja	7
Inventointi	11
Kustaan sota	12
Kylät	13
Tulos	15
Kohteet kaavoituksessa	15
Muuttuva maankäyttö ja muinaisjäännökset	15
Lähteet	18
Kuvia	19
Muinaisjäännökset	20
1. VÄRÄLÄN TAISTELUPAIKKA	20
3. KOUVOLAN KYLÄ, MÄKIKYLÄ	22
7. VILPPULAN LAUTTAVALKAMA 2.....	24
8. VILPPULA (PHILPOLA BY) LAUTALA	25
9. ALAKYLÄ (KÅFWOLA BY) VÄHÄ-KOUVOLA	27
10. VÄRÄLÄN KENTTÄLINNOITUS	29
11. VÄRÄLÄNKOSKI	30
12. VÄRÄLÄ, HARJULA	32
13. ANJALAN TAISTELUPAIKKA.....	33
14. UMMELJOKI (UMMELJOKI) RANTAKYLÄ.....	34
21. MÄKIKYLÄ PATTERNI 4.....	36
22. VÄRÄLÄ HARJULA 2	37
33. KERÄTNIEMI.....	38
Muut kulttuuriperintökohteet	39
16 VILPPULAN LAUTTAVALKAMA.....	39
17. KURJENNIEMI	40
32. KOSKELA 2.....	41
34. RANTAMETSÄ	42
Mahdolliset muinaisjäännökset	43
15. ANJALAN KARTANO	43
31. VILPPULA (PHILPOLA BY), TUPSU	45
35. VILPPULA (PHILPOLA BY), PEKKOLA N	46
36. VILPPULA (PHILPOLA BY), PEKKOLA S	48
37. VÄRÄLÄ BY.....	50
Muut kohteet	51
5. VÄRÄLÄ (VÄRÄLÄ) TOLKKILA	51
6. VILPPULA (PHILPOLA BY) NIEMINEN.....	53
28. KOUVOLAN KYLÄ (KÅFWOLA BY), SUURI KOUVOLA	55
29. VILPPULA (PHILPOLA BY), KNUTILA JA HOHTILA	56
30. VILPPULA (PHILPOLA BY), OLLILA	58
Tuhoutuneet muinaisjäännökset	59
2. MÄKIKYLÄN PATTERNI n:o 3	59
4. MÄKIKYLÄN PATTERNI n:o 5	60

Kansikuva: Vilppula, näkymä Kymijoen yli Laurilaan.

Perustiedot

Alue: Kouvola, Kymijoen rantaosayleiskaava-alue.

Tarkoitus: Selvittää kaava-alueen kiinteät muinaisjäännökset ja muut suojeltavaksi arvioitavat, arkeologiset jäännökset.

Työaika: Maastotyö 29 - 30.5, 19.–20.9 ja 27.9.2019.

Tilaaja: Kouvolan kaupunki.

Aikaisemmat tutkimukset: Tapani Ahvenisto inventointi 1967, John Lagerstedt inventointi 2008, Johanna Enqvist inventointi 2008, Johanna Enqvist & Ville Rohiola inventointi 2008, Vesa Laulumaa inventointi 2014 ja Salla Pärssinen inventointi 2014.

Tutkimuslupa: 24.4.2019 (MV/50/05.04.01.02/2019).

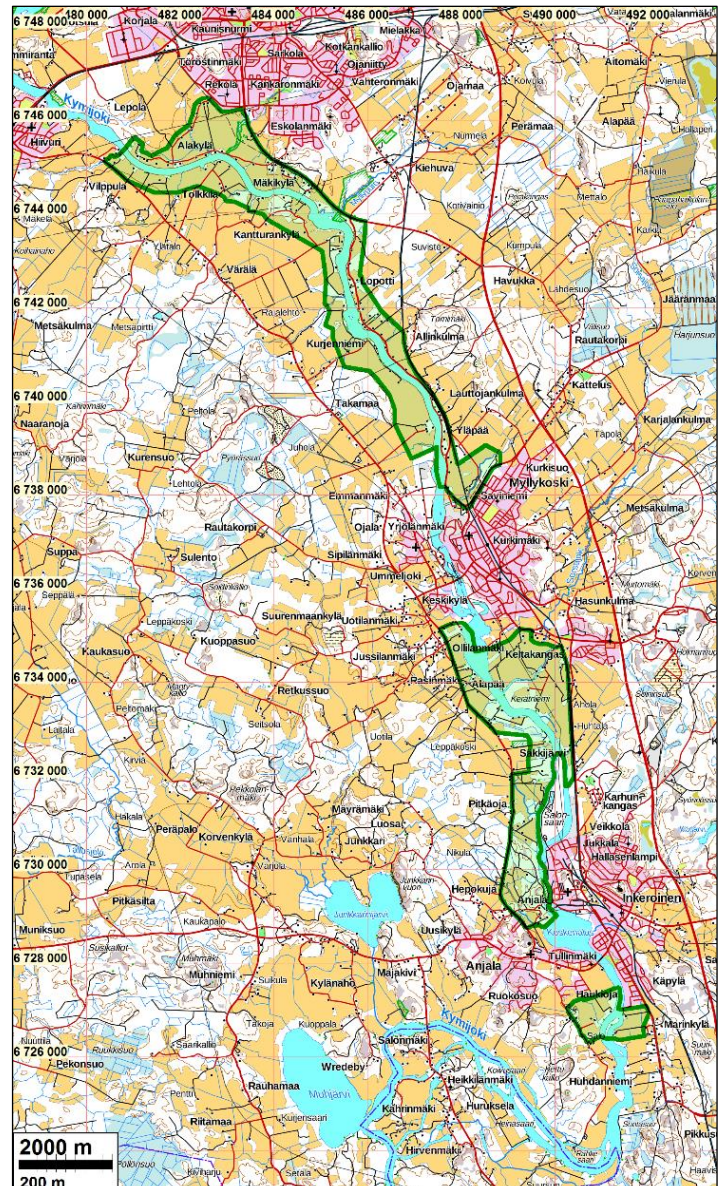
Tekijät: Mikrolitti Oy, Timo Jussila (arkistotyö, valmistelu, raportti), Timo Sepänmaa ja Hannu Poutiainen (maastotyö), Johanna Rahtola (maastotyö ja raportti).

Tulokset: Inventoinnin jälkeen alueelta tunnetaan 13 kiinteää muinaisjäännöstä, 4 muuta kulttuuriperintökohdetta, 5 mahdollista muinaisjäännöstä ja 6 muuta kohdetta, sekä kaksi tuhoutunutta muinaisjäännöstä. Kaikkiaan alueella on siis nyt 17 arkeologista suojelukohdetta.

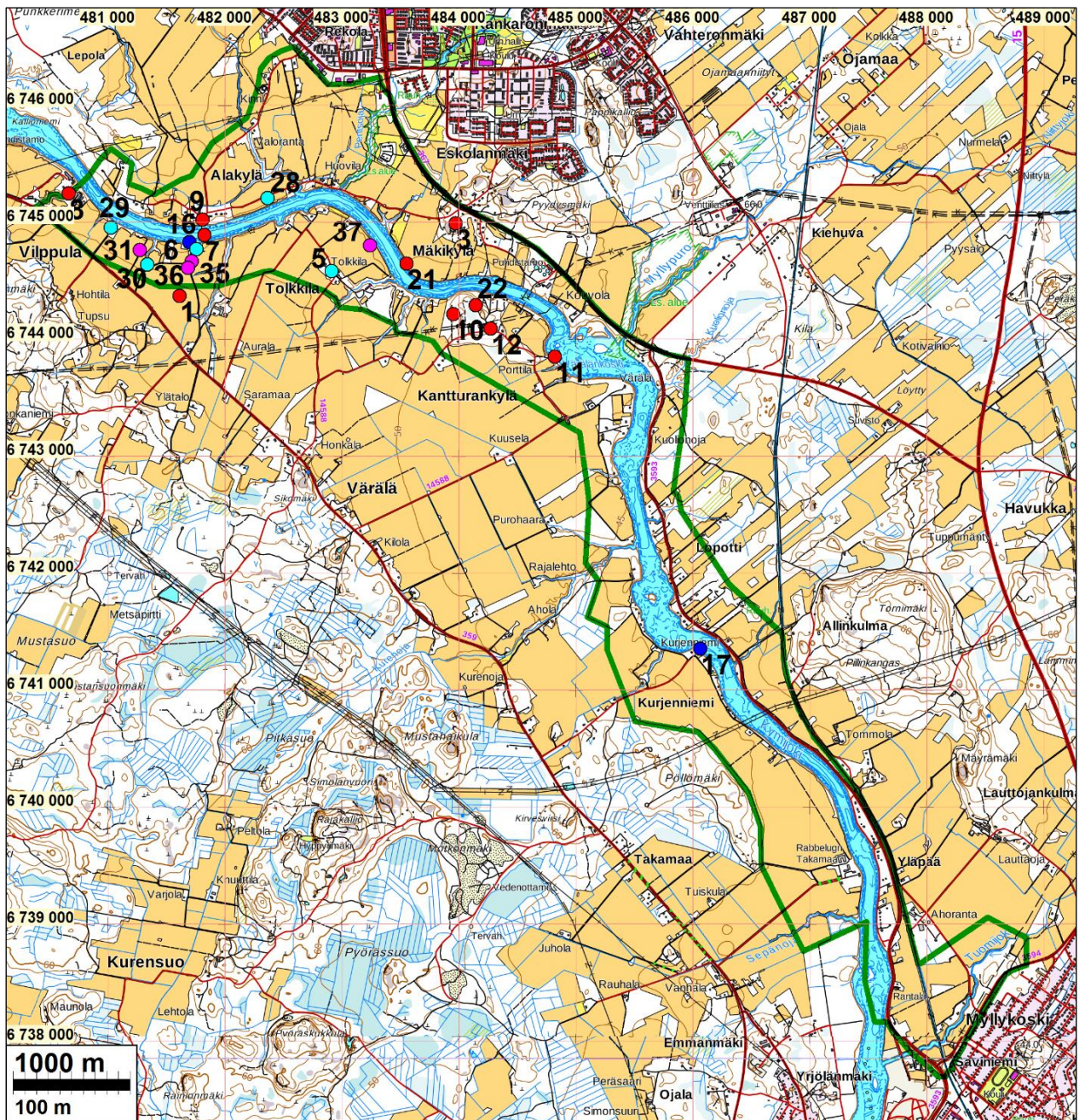
Alueella on kaksi hyvin laajaa muinaisjäännöstä, v. 1788–90 taistelupaikkaa (kohteet nro [1](#) ja [13](#)). Ehdotamme harkittavaksi voisiko nämä kohteet olla statukseltaan jotain muuta kuin kiinteitä muinaisjäännöksiä, koska käytännössä niiden suojeleminen samoin periaattein kuin muita, suppeampia kohteita, on jokseenkin mahdotonta.

Selityksiä: Koordinaatit ja kartat ovat ETRS-TM35FIN koordinaatissa. Kartat ovat Maanmittauslaitoksen maastotietokannasta syyskuussa 2019, ellei toisin mainittu. Muinaisjäännösrekisteri on tarkastettu 9/2019. Valokuvia ei ole talletettu mihinkään viralliseen arkistoon, eikä niillä ole mitään kokoelmatunnusta. Valokuvat ovat digitaalisia ja ne ovat tallessa Mikrolitti Oy:n serverillä.

Inventointialueet on rajattu vihreällä.



Yleiskartat



Pohjoisin inventointialue.

Kaava-alueen rajaus **vihreällä**.

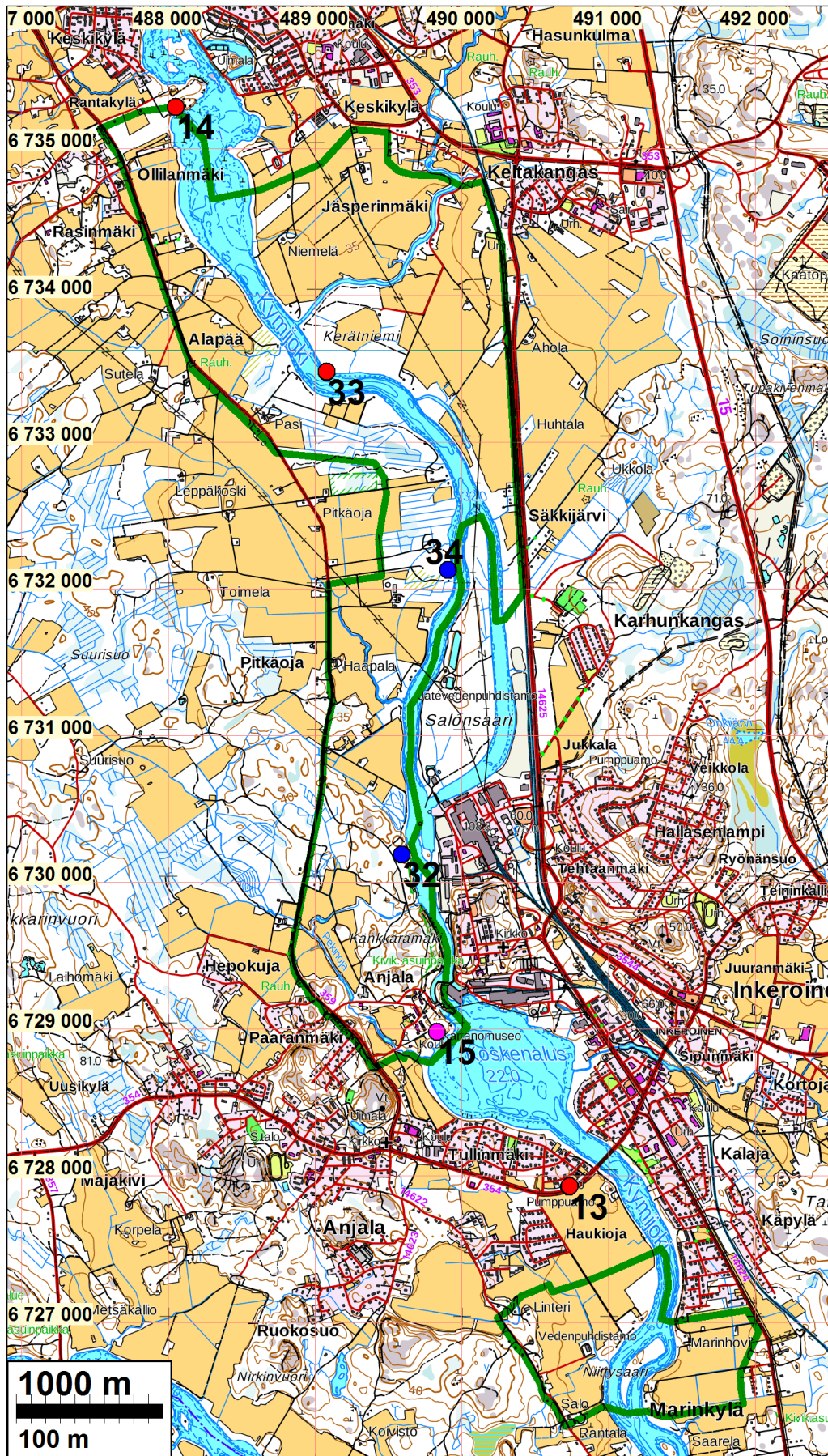
Punainen = Kiinteä muinaisjäännös (suojelukohde, SM)

Sininen = Muu kulttuuriperintökohde (suojelukohde, S)

Sinipunainen = Mahdollinen muinaisjäännös (ei suojelukohde)

Turkoosi = Muu kohde (ei suojelukohde)

Keltainen = Tuhoutunut muinaisjäännös.



Inventointialueen keskimäinen ja eteläisin osa.

Kohteet

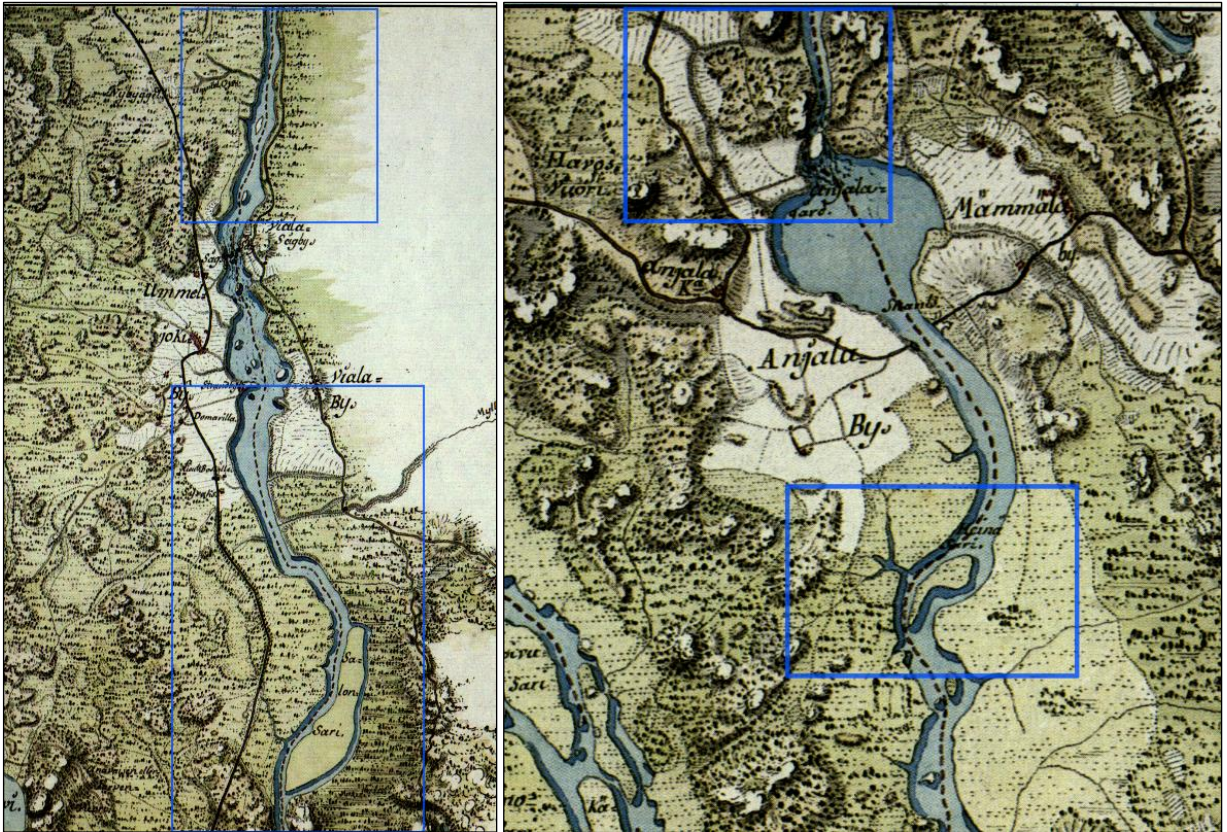
N	E	Raportin nro	Nimi	Laji	Ajoitus	Status
KIINTEÄT MUINAISJÄÄNNÖKSET						
6744371	481614	1	Värälän taistelupaikka	taistelupaikat	historiallinen	kiinteä muinaisjäännös
6744989	483974	3	Kouvolan kylä, Mäkikylä	asuinpaikat, kyläpaikat	historiallinen	kiinteä muinaisjäännös
6744889	481827	7	Vilppulan lauttavalkama 2	hylky	historiallinen	kiinteä muinaisjäännös
6745245	480665	8	Vilppula (Philpola by) Lautala	asuinpaikat, kyläpaikat	historiallinen	kiinteä muinaisjäännös
6745022	481811	9	Alakylä (Käfwola by) Vähä-Kouvola	asuinpaikat, kyläpaikat	historiallinen	kiinteä muinaisjäännös
6744214	483952	10	Värälän kenttälinnoitus	puolustusvarustus	historiallinen	kiinteä muinaisjäännös
6743850	484821	11	Värälänkoski	Muistomerkki, kaiverus	historiallinen	kiinteä muinaisjäännös
6744091	484275	12	Värälä, Harjula	asuinpaikka, sotilasleiri	historiallinen	kiinteä muinaisjäännös
6727924	490732	13	Anjalan taistelupaikka	taistelupaikat, kustaanan sodan taistelupaikka	historiallinen	kiinteä muinaisjäännös
6735283	488050	14	Ummeljoki (Ummeljoki) Rantakylä	asuinpaikat, kyläpaikat	historiallinen	kiinteä muinaisjäännös
6744646	483556	21	Mäkikylä pateri nro 4	puolustusvarustus	historiallinen	kiinteä muinaisjäännös
6744292	484145	22	Värälä Harjula 2	asuinpaikat, sotilasleiri	historiallinen	kiinteä muinaisjäännös
6733476	489077	33	Kerätmiemi	Hiilihauta	historiallinen	kiinteä muinaisjäännös
MUUT KULTTUURIPERINTÖKOHTEET						
6744829	481697	16	Vilppulan lauttavalkama	lauttapaikka	historiallinen	muu kulttuuriperintökohde
6741355	486068	17	Kurjenniemi	siltapaikka	historiallinen	muu kulttuuriperintökohde
6730186	489590	32	Koskela 2	puolustusvarustus, "Kymijoki-linja"	historiallinen	muu kulttuuriperintökohde
6732127	489906	34	Rantametsä	puolustusvarustus	historiallinen	muu kulttuuriperintökohde
MAHDOLLISET MUINAISJÄÄNNÖKSET						
6728978	489831	15	Anjalan kartano	kartano	historiallinen	mahdollinen muinaisjäännös
6744762	481274	31	Vilppula (Philpola by) Tupsu	asuinpaikat, kyläpaikat	historiallinen	mahdollinen muinaisjäännös
6744668	481719	35	Vilppula (Phil-	asuinpaikat, kyläpaikat	historiallinen	mahdollinen muinais-

			pola by) Pek- kola N	kat		jäännös
6744608	481687	36	Vilppula (Phil- pola by) Pek- kola S	asuinpaikat, kylänpai- kat	historiallinen	mahdollinen muinais- jäännös
6744802	483241	37	Värälä by	asuinpaikat, kylänpai- kat	historiallinen	mahdollinen muinais- jäännös
MUUT KOHTEET						
6744581	482913	5	Värälä (Värä- lä) Tolkkila Värälä by	asuinpaikat, kylänpai- kat	historiallinen	muu kohde
6744770	481757	6	Vilppula (Phil- pola by) Nie- minen Storby	asuinpaikat, kylänpai- kat	historiallinen	muu kohde
6745207	482366	28	Kouvola by (Kåfwola by) Suuri Kouvola	asuinpaikat, kylänpai- kat	historiallinen	muu kohde
6744955	481027	29	Vilppula (Phil- pola by) Knuti- la ja Hohtila	asuinpaikat, kylänpai- kat	historiallinen	muu kohde
6744637	481338	30	Vilppula (Phil- pola by) Ollila	asuinpaikat, kylänpai- kat	historiallinen	muu kohde
TUHOUTUNEET MUINAISJÄÄNNÖKSET						
6744949	483937	2	Mäkikylä pat- teri n:o 3	puolustusvarustukset, tykkiasema	historiallinen	tuhoutunut muinais- jäännös
6744997	483350	4	Mäkikylä pat- teri n:o 5	puolustusvarustukset, tykkiasemat	historiallinen	tuhoutunut muinais- jäännös

Vanhoja karttoja



Ote kuninkaan kartastosta (1776–1805). Pohjoisinta osaa inventointialueesta. Inventointialue käsittää Kymijoen molemmat rannat.



Otteet Kuninkaan kartastosta (1776–1805). Pohjoisinta ja keskiosaa inventointialueesta keskimmäistä ja eteläisin osa. Inventointialueet sinisten rajausten sisällä.



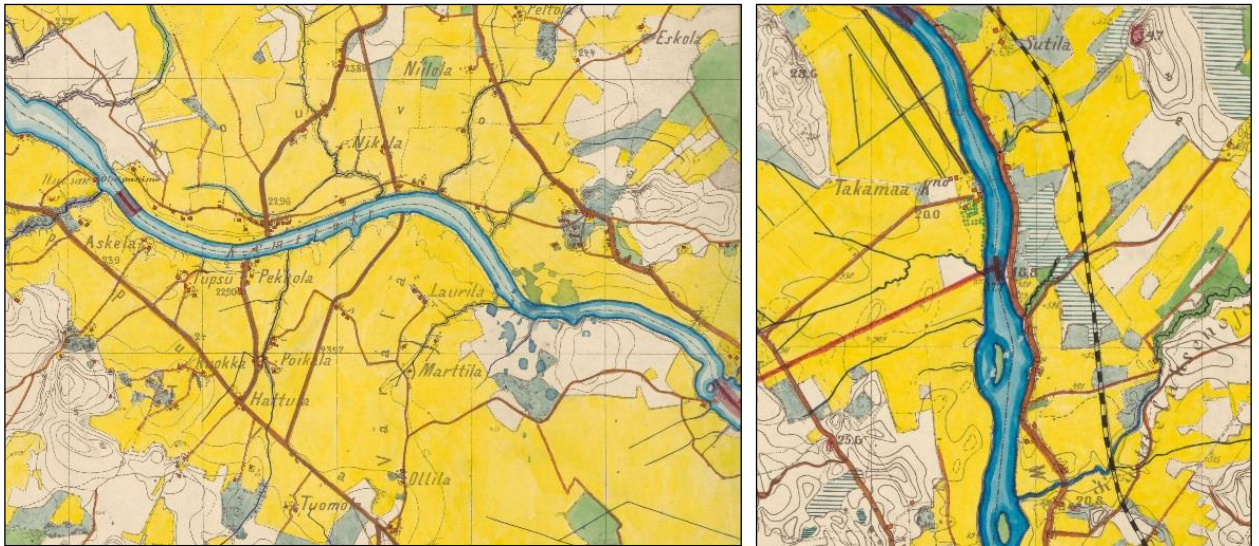
Otteet 1840-luvun pitäjänkartoista. Vasen Elimäki (3113 07), oikea Valkeala (3113 07).
Inventointialueen pohjoisosa



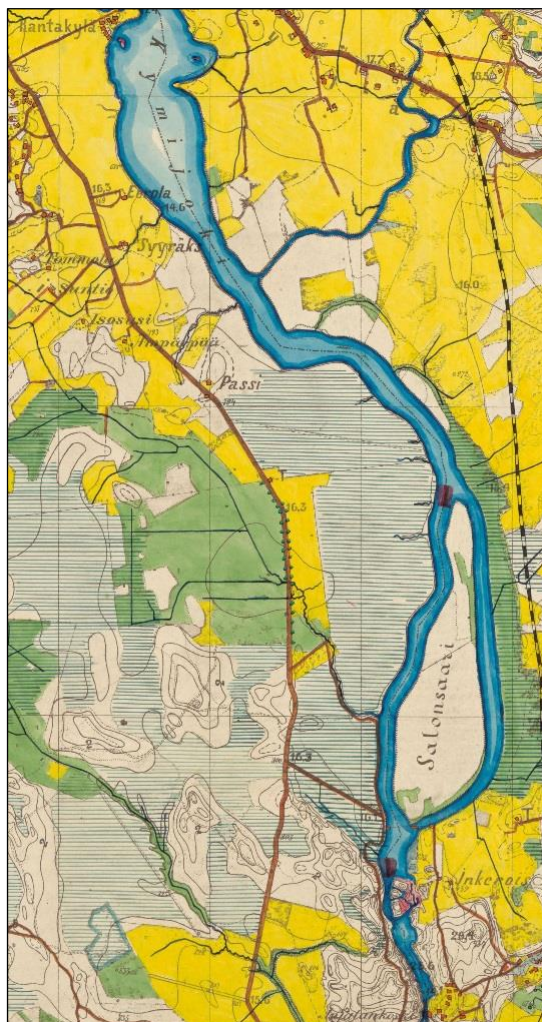
Otteet 1840-luvun pitäjänkartoista. Vasen Anjala (3113 07), oikea Sippola (3113 07).



Otteet 1840-luvun pitäjänkartoista. Vasen Anjala (3024 06-09), oikea Sippola (3024 09).



Otteet Senaatin kartastosta vuodelta 1875. Inventointialueen pohjoisinta osaa. Vasemmalla (Kouvola Rivi XIII Lehti 38) ja oikealla (Anjala Rivi XII Lehti 39).



Otteet Senaatin kartastosta vuodelta 1875. Inventointialueen keskimmäistä osaa. Vasemmalla (Anjala Rivi XII Lehti 39), alhaalla oikealla Anjala Rivi XI Lehti 39). Ylhäällä oikealla alueen eteläisin osa (Anjala Rivi XI Lehti 39)

Inventointi

Kouvolan kaupungilla on Kymijoen rantaosayleiskaava- niminen kaavoitushanke, jonka tavoitteena on osoittaa uusia rakennuspaikkoja lomarakentamiseen ja vakituiseen asuinrakentamiseen. Museovirasto antoi hankkeesta lausunnon 2.11.2018 (MV/164/05.02.00/2016), jossa edellytettiin arkeologista inventointia uusilla rakennuspaikoilla, sekä muuttuvan maankäytön alueilla. Kaava-alueella sijaitsee useita kiinteitä muinaisjäännöksiä ja uusia rakennuspaikkoja on osoitettu myös tunnetuille muinaisjäännöskohteille. Kouvolan kaupunki tilasi muinaisjäänösinventoinnin Mikroliitti Oy:ltä. Museovirasto myönsi tutkimusluvan 24.4.2019 (MV/50/05.04.01.02/2019) kaava-alueella sijaitsevien kiinteiden muinaisjäänösten tutkimiseen (kevyin, inventoinnin menetelmin). Muinaisjäänösinventoinnin maastotyön tekivät, Timo Sepänmaa ja Hannu Poutiainen 27.5.2019, Johanna Rahtola 20.9- 29.9.2019 tutkimuksen kannalta hyvissä olosuhteissa. Valmistelu ja raportti Johanna Rahtola ja Timo Jussila.

Inventointialue käsittää kolme aluetta Kymijoen varrella, joista pohjoisin ulottuu Vilppulasta ja Alakylästä Myllykoskelle, keskimäinen Ollilanmäestä ja Jäsperinmäestä Anjalaan ja eteläisin osa sijaitsee Marinkylän pohjoisosassa.

Laajat osat alueesta on tasaista savista peltoa, metsäisiä kohtia on lähinnä Kymijoen ja peltojen väliin jäävällä rantakaistaleella, sekä muutamilla kalliosilla alueilla. Alueen asutus on harvaa ja kylämäistä keskittyen vanhojen kylien ja talotonttien paikoille, yksittäisiä rakennuksia on enemmän lähinnä Kymijoen rannan tuntumassa.

Alue sijaitsee korkeusvälillä 35–50 m. Alueen eteläisimmissä osissa voi periaatteessa sijaita muinaisen itämeren rannoilla sijainneita, rantasidonaisia esihistoriallisia muinaisjäännöksiä kauempanakin jokirannasta. Joen rantamilla voi periaatteessa sijaita esihistoriallisia muinaisjäännöksiä koko alueella.

Vuodesta 1743 vuoteen 1809 Ruotsin ja Venäjän raja on kulkenut Kymijoen, länsipuolella Ruotsi ja itäpuolella Venäjä. Alueella on käyty myös merkittäviä Kustaa III:n sodan (1788–1790) aikaisia taisteluita, joihin liittyen joen molemmin puolin on tehty varustuksia, sekä pidetty sotilisleirejä. Alueella on myös toisen maailmasodan aikaisia varustuksia.

Inventoinnin valmisteluvaiheessa tutkittiin maanmittauslaitoksen laserkeilausaineistosta laadittua viistovalvarjostetta, josta pyrittiin paikantamaan arkeologisesti mahdollisesti mielenkiintoisia maa-rakenteita. Aluetta kuvaavia vanhoja karttoja, kuten isojakokarttoja, käytiin läpi. Niiltä paikannettiin vanhat tonttimaat, talot, torpat, myllypaikat sekä merkittävät tiet.

Maastossa tarkastettiin viistovalvarjosteen perusteella kiinnostaviksi arvioituja maastonkohtia, joista osassa todettiin puolustusvarustuksia. Useimmat viistovalvarjosteessa näkyvät kuopat ja maarakenteet osoittautuivat nykyaikaisiksi kaivannoiksi tai luontaisiksi. Maastossa tarkastettiin vanhoilta kartoilta paikannetut talojen ja kylien paikat, kuten myös aikaisemmissa tutkimuksissa määritellyt historiallisen ajan kyläpaikat.

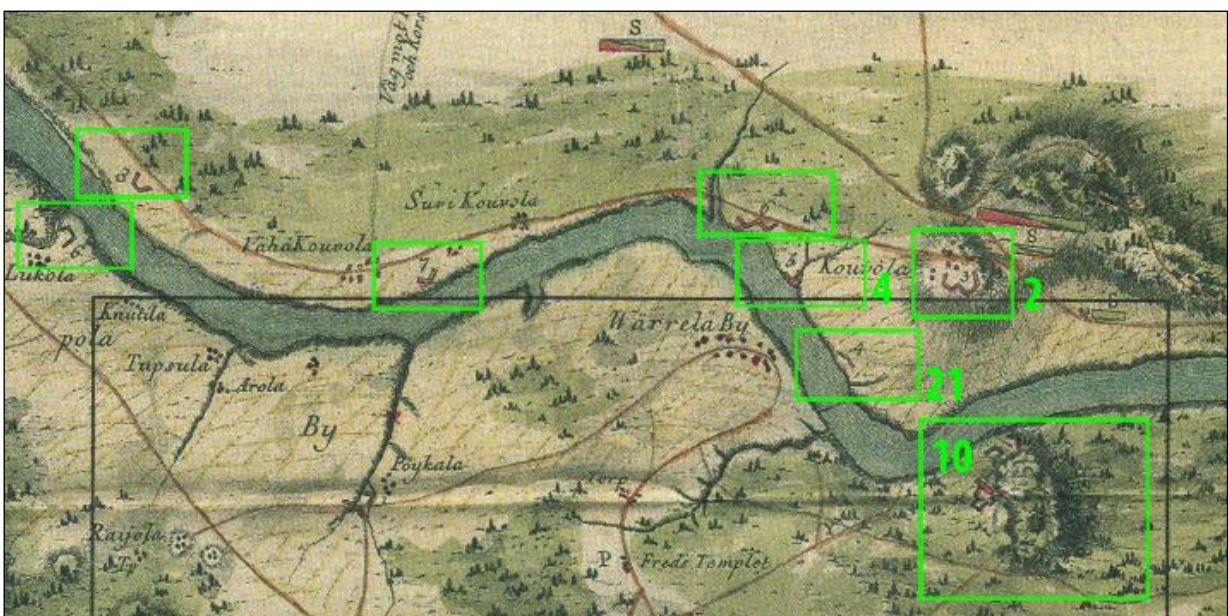
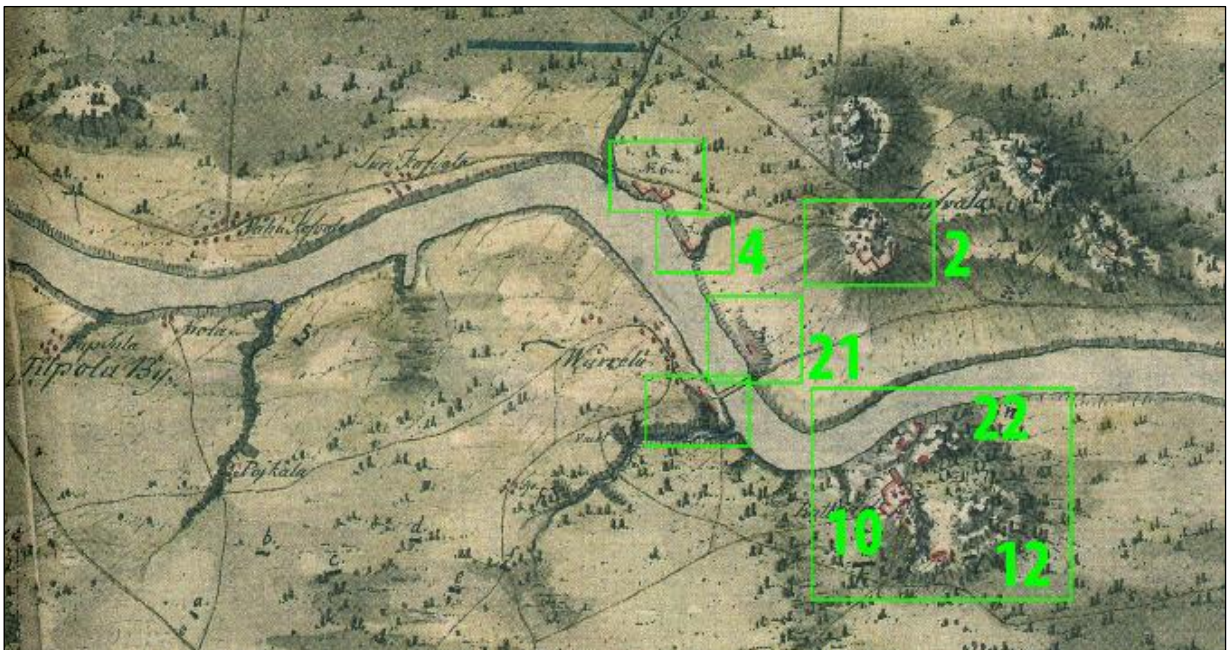
Maastossa tarkastettiin Kustaa III:n sodan aikaisille sotilaskartoille (Lappalainen 2014) merkityt varustukset, kaikki kaavaluonnoksen uudet rakennuspaikat (muutamaa lukuun ottamatta, jotka olivat viljellyllä pellolla, ne arvioitiin kauempaa ja kartta-aineiston perusteella), sekä kaikki ennestään tunnetut kiinteät muinaisjäännökset ja mahdolliset muinaisjäännökset.

Muuta aluetta tutkittiin pistokokein, mm. tarkastelemalla aiemmin tunnettujen kohteiden ympäristöjä sekä siellä täällä maastoja, jotka karttatarkastelun ja maastossa havaitun perusteella vaikuttivat arkeologisesti mielenkiintoisemmilta kuin alue yleensä.

Kustaan sota

Alueella sijaitsee kaksi Kustaa III:n sodan (1788–1790) aikaista taistelupaikkaa pohjoisessa Värälän taistelupaikka (Mjtunnus: 1000012814) ja keskimmaisella alueella Anjalan taistelupaikka (Mjtunnus: 1000012770). Värälän taistelupaikan laaja muinaisjäännösrajaus ulottuu inventointialueella Vilppulan, Alakylän, Tolkkilan, Värälän, Kantturakylän ja Mäkikylän alueelle. Muinaisjäännösalueella on taisteluun liittyviä ennestään tunnettuja kiinteitä muinaisjäännöksiä *Mäkikylän patteri no:3* ja *Mäkikylän patteri n:o 5*, Värälän kenttälinnoitus, muinaisjäännösalueen ulkopuolella ovat lisäksi Kustaan sotaan liittyvät linnoitus ja leirikohteet *Värälän kenttälinnoitus* ja *Värälä, Harjula*. *Anjalan taistelupaikan* pohjoisin osa sijoittuu tutkimusalueen puolelle.

Kustaa III:n sotaan liittyviä muinaisjäännöksiä etsittiin maastosta vanhojen sotilaskarttojen avulla (Lappalainen). Niihin merkityt varustukset, patteripaikat ja leiripaikat tarkastettiin maastossa. Osa näistä kohteista oli jo ennestään tunnettuja muinaisjäännöksiä.

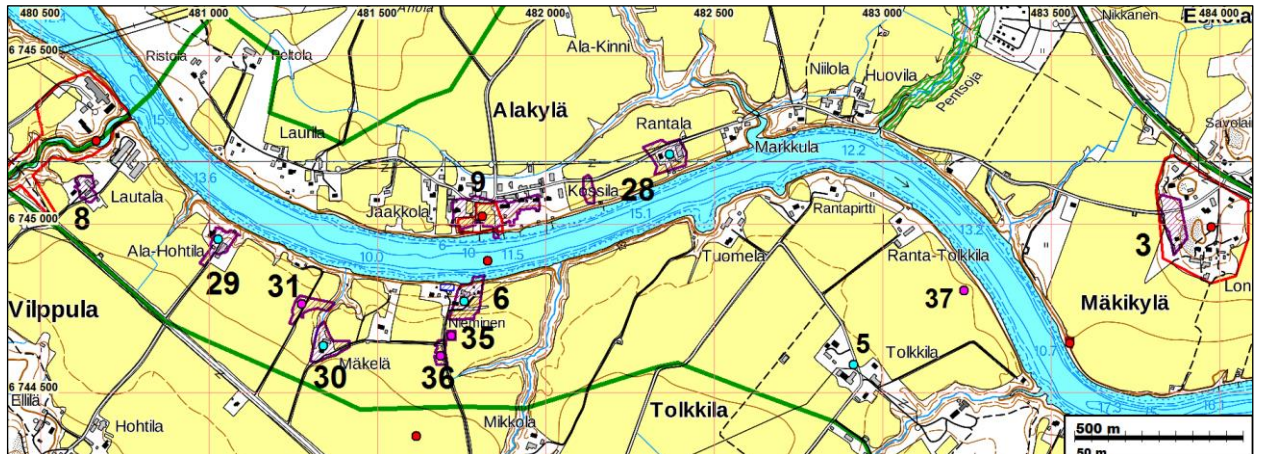


Otteet Kustaan III:n sodan aikaisista kartoista (Lappalainen). Maastossa tarkastetut puolustusvarustukset rajattu vihreällä, numerot viittaavat raportin kohdenumeroihin.

Kylät

Alue sijaitsee vanhojen Kouvolan, Vilppulan, Värälän, Ummeljoen ja Anjalan kylien alueella.

Pohjoisin inventointialue: Vilppula by (6, 8, 29, 30, 31, 35, 36), Värälä by (37) Kouvola by (3, 9, 28). Kylä- ja talotontit vuoden 1805 kartan, vuoden 1828 ja Kuninkaan kartaston perusteella.



Vilppulan ja Kouvolan kylien kylätontit vuosien 1805 ja 1828 karttojen perusteella merkitty violetilla. Muinaisjäännösalueen rajausta punaisella. Numerot viittaavat raportin kohteisiin.

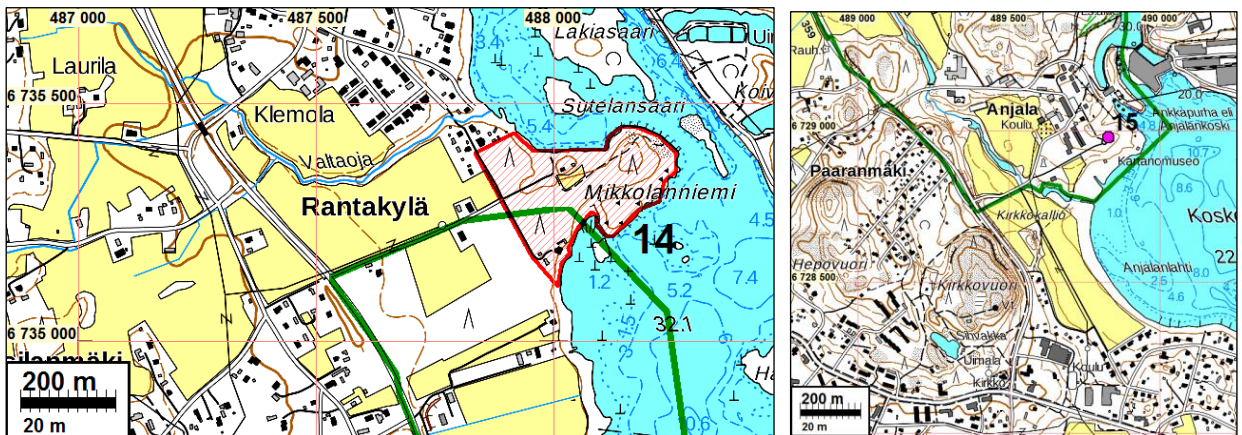


Kylät Kuninkaan kartalla (1776–1805). Kyliä on korostettu punaisella kartan päälle.



Kylät Kustaan sodan aikaisella kartalla (1788–1790). Kyliä on korostettu punaisella kartan päälle.

Keskimmäinen alue: Anjalan kyläasutus tutkimusalueen ulkopuolella, Anjala Gård tutkimusalueella (15). Ummeljoki by sijaitsee tutkimusalueen ulkopuolella, Ummeljoen Jokikyliä sijaitsee osin tutkimusalueella (14).



Inventointialueen rajaus vihreällä, muinaisjännösalueen rajaus punaisella (14), mahdollinen muinaisjännös sinipunaisella pisteellä (15).



Otteet kuninkaan kartastosta. Vasemmalla Ummeljoki by, pohjoinen osa kylästä sijoittuu inventointialueen ulkopuolelle, eteläisempi sijaitsee osin inventointialueella. Oikealla Anjala by ja Anjala gård. Kyläasutus sijaitsee inventointialueen ulkopuolella, kartano alueella. Kylät korostettu punaisella kartan päälle.

Eteläsin alue: Marinkylä, vanha kyläasutus ei sijoitu inventointialueelle, eikä sen läheisyyteen.

Tulos

Ennen inventointia alueelta tunnettiin kaikkiaan 14 kiinteää muinaisjäännöstä ja 3 mahdollista muinaisjäännöstä. Kaksi aikaisemmin tunnettua kiinteää muinaisjäännöstä arvioitiin maastossa tehtyjen havaintojen perusteella tuhoutuneiksi muinaisjäännöksiksi.

Inventoinnin jälkeen alueelta tunnetaan 13 kiinteää muinaisjäännöstä, 4 muuta kulttuuriperintökohdetta ja 5 mahdollista muinaisjäännöstä. Kaikkiaan alueelta tunnetaan nyt siis 17 arkeologista suojelukohdetta, joista kaksi on laaja-alaista taistelupaikkaa.

Kustaan sodan aikaiset taistelupaikat *Värälän taistelupaikka* ja *Anjalan taistelupaikka* on rajattu hyvin laajoiksi muinaisjäännösalueiksi. Muinaismuistolain perusteella näillä alueilla maankäyttö on hyvin rajoitettua ja muinaisjäännöksen suojelu sekä suojelun toteutuminen ovat liki mahdotomia. Ehdotamme kyseisten kohteiden muuttamista muiksi kulttuuriperintökohteiksi, joita voidaan suojella kaavoituksella tai mahdollisiksi muinaisjäännöksiksi. Tarkemmin asiasta näiden kohteiden kuvauksen yhteydessä.

Kohteet kaavoituksessa

Muinaisjäännökset merkitään kaavaan alueina ja sm merkinnällä. Ne siis suojellaan muinaismuistolain perusteella. Ohjeena on, että muinaisjäännöksen kohdalla ei saa maata kaivaa eikä peittää. Muut (arkeologiset) kulttuuriperintökohteet merkitään kaavaan alueina merkinnällä s. Ne suojellaan Mrl:n perusteella.

Rakennuspaikkojen osoittaminen sm ja s alueille ei ole suositeltavaa ja se tulee aiheuttamaan tarkempia jatkotutkimuksia. Muinaisjäännöksille voi rakentaa siinä tapauksessa että Museovirasto on katsonut muinaisjäännöksen olevan sen laatuinen että sen voi hävittää riittävien tutkimusten jälkeen. Käytännössä se tarkoittaa arkeologista kaivausta jolla muinaisjäännös tutkitaan tarvittavilta osin tai kokonaisuudessaan pois.

Kaavalla on vaikutusta kolmeen muinaisjäännökseen ja Värälän taistelupaikan muinaisjäännösalueeseen. Niistä on tarkempi selvitys alla. Muiden muinaisjäännösten ja kulttuuriperintökohteiden kohdalla kaavalla ei ole niihin vaikutusta koska niille ja niiden läheisyyteen ei kaavaluonnoksessa ole osoitettu uutta rakentamista.

Raportin muut kohteet ja mahdolliset muinaisjäännökset ovat ns. tiedoksi. Ne ovat eri tavoin, yleensä vanhoilta kartoilta, paikannettuja mahdollisia tai potentiaalisia muinaisjäännöksiä, mutta inventoinnissa ne on todettu arkeologisessa mielessä tuhoutuneiksi tai että niistä ei ole saatu sellaisia konkreettisia todisteita, joiden perusteella ne voisi todeta muinaisjäännöksiksi. Se voi johtua kohteen väärästä paikannuksesta, tai siitä että kohdetta ei todellisuudessa ole kuitenkaan ollut olemassa, tai siitä että mahdolliset kiinteät rakenteet ovat hävinneet, tai siitä että säilyneet rakenteet ovat sen verran vähäisiä ja rikkonaisia että niitä ei ole voitu inventoinnin menetelmin havaita. Nämä kohteet (siis muut kohteet ja mahdolliset muinaisjäännökset) tallennetaan muinaisjäännösrekisteriin ja ne ovat ikään kuin tarkkailussa siltä varalta, että niistä saadaan uutta tietoa tai kohteiden suojelukriteerit muuttuvat.

Muuttuva maankäyttö ja muinaisjäännökset

Kaavaluonnoksessa on osoitettu uusia rakennusalueita kolmen muinaisjäännöksen kohdalle ja niiden lisäksi Värälän laajalle taistelupaikalle. Kaavaluonnoksessa ei ole osoitettu uusia rakennusalueita muille kulttuuriperintökohteille tai mahdollisille muinaisjäännöksille tai aivan niiden läheisyyteen.

Värälän taistelupaikan 11 km² laajuisen muinaisjäännösalueen sisälle sijoittuu 17 uutta rakennuspaikkaa. Taistelupaikan kiinteät muinaisjäännökset, kuten siihen liittyvät rakenteet (varustukset) joiden jäännökset ovat voineet säilyä nykypäiviin, pyrittiin paikantamaan taistelukartoilta. Niistä paikannetut patterit ym. varustukset tarkastettiin maastossa ja niistä osa voitiin todeta nyt tai oli todettu jo aiemmin muinaisjäännökseksi. Kaikki taistelupaikan muinaisjäännösalueelle sijoittuvat uudet rakennuspaikat tarkastettiin, useat pintapuolisesti ja muutamain koekuopin. On kuitenkin vaikea kuvitella mitä olisivat taistelupaikkaan liittyvät maan alaiset, nykyisissä pelloissa tutkimusarvoisina säilyneet kiinteät muinaisjäännökset? Käsittääksemme sellaisia jäännöksiä tuskin on olemassa tai löydettävissä.

Värälän taistelupaikan laajalla muinaisjäännösalueella – jonka suojelustatusta ehdotamme muutettavaksi toiseksi – sijaitsevien kaavan uusien rakennuspaikkojen kohdalla ei mielestämme arkeologian ja muinaisjäännösten puolesta tarvitse tehdä mitään erityisiä toimenpiteitä eikä muinaismuistolain mukaisia varauksia tarvitse kaavaan tehdä. Tämä käsityksemme edellyttää Museoviraston hyväksynnän, joten siitä on neuvoteltava Museoviraston kanssa.

Edellä sanottu ei koske niitä taistelupaikan sisällä sijaitsevaa muutamaa uutta rakennuspaikkaa, jotka sijaitsevat muun muinaisjäännöksen kohdalla tai liepeillä. Näitä kohteita ovat:

- [3](#), **Kouvolan kylä, Mäkikylä**, kylänpaikat, historiallinen
- [21](#), **Mäkikylä patteri nro 4**, puolustusvarustus, historiallinen
-

Kolmas kohde jonne on merkitty uusia rakennuspaikkoja on:

- [14](#), **Ummeljoki Rantakylä**, kylänpaikat, historiallinen

Tarkempi selvitys näistä kohteista on niiden kohdekuvausten yhteydessä.

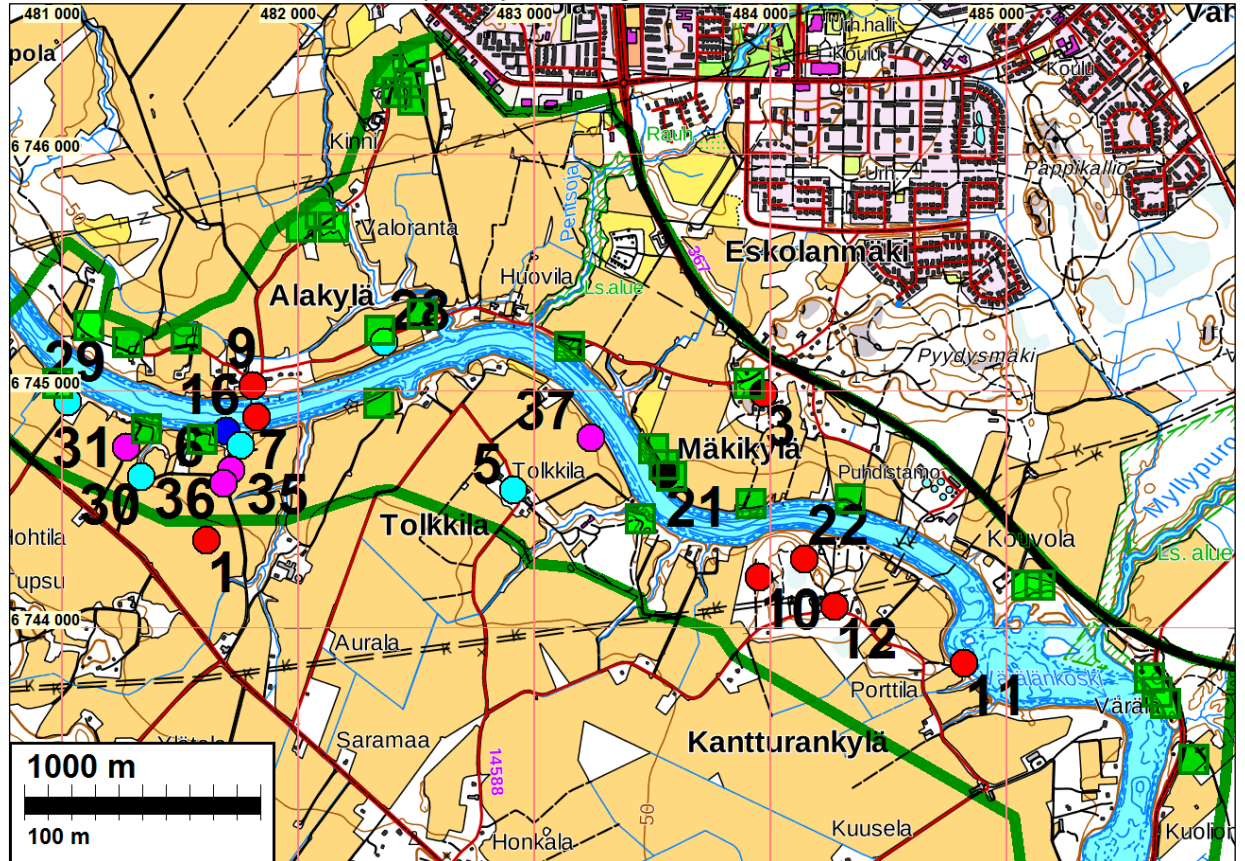
Muinaisjäännöksen kohdalle ja sen alueelle ei voi osoittaa uutta rakentamista tai muuta uutta maankäyttöä. Joissain tapauksissa muinaisjäännökselle on osoitettu rakennuspaikkoja, mikä ei siis ole suositeltavaa, niin että kaavamääräykseen on laitettu maininta siitä, että ennen rakentamista on jäännökset tutkittava pois ja neuvoteltava siitä Museoviraston kanssa. Paras ratkaisu on, että rakennuspaikat poistetaan muinaisjäännöksen kohdalta tai ne siirretään ja rajataan riittävän etäälle muinaisjäännöksestä.

Muinaisjäännösinventoinneissa tehdyt suojelualuerajaukset ovat usein enemmän tai vähemmän karkeita arvioita. Jos uutta maankäyttöä, kuten rakennuspaikkoja osoitetaan muinaisjäännöksen lähelle, on varauduttava siihen, että tarvitaan tarkempi arkeologinen tutkimus (kuten koekai-vaus), jossa muinaisjäännöksen rajat määritetään luotettavasti.

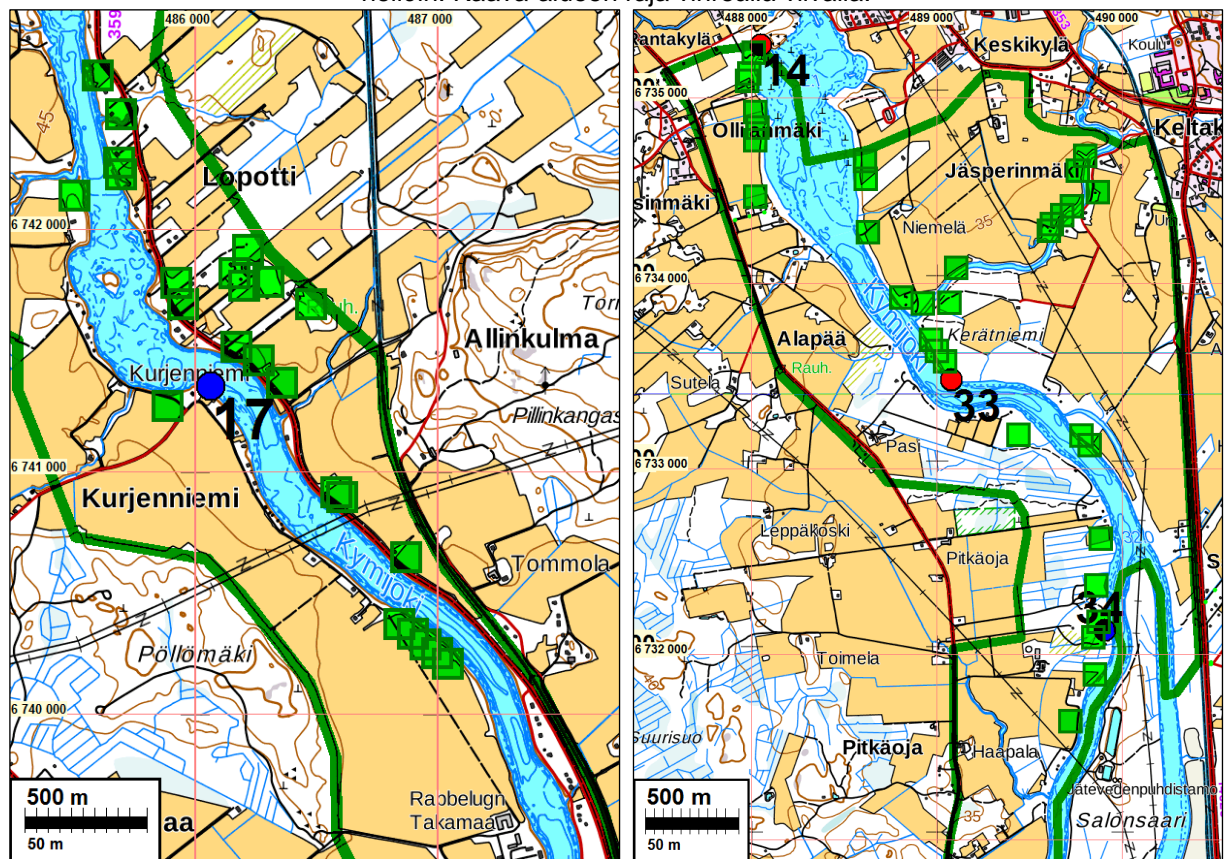
Koska muinaisjäännökset ovat kovin erityyppisiä ja arvoisiakin, ei voi sanoa yleispätevää rakennuspaikan turvallista etäisyyttä muinaisjäännökseen tai sitä mitä toimenpiteitä ja tutkimuksia kunkin muinaisjäännöksen kohdalla mahdollisesti tarvitsee tehdä jotta niille tai niiden liepeille ja kuinka lähelle niitä voidaan maan käyttöä osoittaa. Kukin tapaus arvioidaan erikseen.

Tämän kaavan alueella on siis kolme muinaisjäännöstä (ja lisäksi Värälän taistelupaikka) joiden kohdille kaavaluonnoksessa osoitetuista rakennuspaikoista on ennen kaavan valmistumista syytä neuvotella Museoviraston kanssa, mikäli niitä ei voi poistaa tai siirtää riittävän etäälle muinaisjäännöksestä.

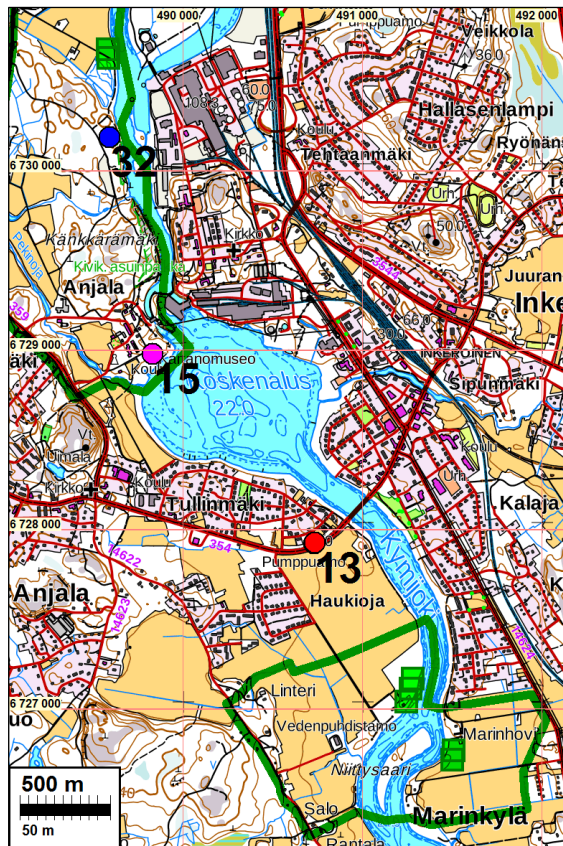
Uudet rakennuspaikat ja arkeologiset kohteet. Alueen pohjoisosa.



Arkeologiset kohteet eri symbolein ja raportin kohdenumero. Kaavaluonnoksen uudet RA-alueet vihrein neliöin. Kaava-alueen raja vihreällä viivalla.



Uudet rakennuspaikat ja arkeologiset kohteet, kaava-alueen keski- ja eteläosassa.



14.10.2019

Johanna Rahtola
Timo Jussila

Lähteet

- Alanen, Timo ja Kepsu, Saulo, 1989: Kuninkaan kartasto Suomesta 1776–1805. SKS.
- Bonsdorf, G. 1828. Charta öfver Philpula, Byss Ågor belägne uti Öfre Hollola Häräd och Kymmegårdslän. Maanmittauslaitos.
- Peruskartat Anjala 3024 09 v. 1980 ja -88. Maanmittauslaitos.
- Peruskartat Juurikorpi 3024 11. v. 1967, -80 ja -88. Maanmittauslaitos.
- Peruskartat Myllykoski 3113 07. v. 1965, -76, -80 ja -87. Maanmittauslaitos.
- Pitäjänskartat Sippola 3024 09 ja 11, sekä 3113 07. v. 1843. Maanmittauslaitos.
- Pitäjänskartat Anjala 3024 09 ja 3113 07. 1840-luku. Maanmittauslaitos.
- Pitäjänskartat Elimäki 3113 07 ja 3113 04. 1840-luku. Maanmittauslaitos.
- Pitäjänskartta Valkeala 3113 07. v. 1847. Maanmittauslaitos.
- Senaatinkartasto Lehti XI, Rivi 39. 1875. Lehti XII, Rivi 39. 1875. Lehti XIII, Rivi 38. 1875.
- Viinikainen, Sakari ja Mäki, Heli 2015. Teatterikuninkaan sota – Kustaa III:n ja Katariina Suuren taistelu Kymiäjoesta. Docendo.
- Lappalainen Jussi 2014. T. Lappalainen. Kustaa III:n maasota. Savo ja Kymenlaakso 1788–1790. Saarijärvi 2014.
- Luukkonen, M. 1913. Karta öfver Wärälä by i Elimä socken af Nyland län.
- Tuntematon 1805: Charta öfver Kouvola bys ågor i Walkeala socken och Fredriks hemmans. Wessermark. 1774, 1775, 1777. Charta öfver Anjala, Ummeljoki och Ahwis byars ågor. Muhuniemi By omgående Rå stäckningar jemte Willikkala satergård och Rausila Bys ågoskillnads Elina Socken, Kymmene Häräd Kymmenegårds Hövdingedöme.

Kuvia

Vasen: uuden rakennuspaikan aluetta Lopotissa. Oikea: aluetta Jäsperinmäessä.



Vasen: Linjapellon aluetta. Oikea: Kotirannan aluetta.



Vasen. Peltoa Kymijoen rannassa Rabbelungin pohjoispuolella. Oikea. Tolkkila Niemisen ja Mäkelän tilan välistä peltoaluetta.



Oikea. Alakylä uuden rakennuspaikan aluetta. Vasen. Vanhan 1920 – luvulla puretun saunan paikka uuden rakennuspaikan läheisyydessä.



Mikkolan talon rakennuksen perustuksen jäännös, rakennus purettu 1930-luvulla Alakylässä. Alakylän aluetta.

Muinaisjäännökset

1. VÄRÄLÄN TAISTELUPAIKKA

Mj.tunnus: 1000012814
 Status: kiinteä muinaisjäännös – statusta ehdotetaan muutettavaksi
 Ajoitus: historiallinen
 Laji: tapahtumapaikka, taistelupaikat

Koordin: N 6744371 E 481614

Tutkijat: John Lagerstedt inventointi 2008, Vesa Laulumaa inventointi 2014, Rahtola, Jussila Sepänmaa ja Poutiainen inventointi 2019.

Kuvaus: Muinaisjäännösrekisteri: Kymijoen länsipuolella Elimäen Värälän, Tolkkilan ja Vilppulan alueilla sekä joen itäpuolella Kouvolan Alakylän ja Valkealan Mäkikylän alueilla käytiin useita taisteluita Kustaan sodan (1788 – 1790) aikana. Venäläiset hyökkäsivät Värälään ja Vilppulaan huhtikuussa 1789. Ruotsalaiset tekivät vuoden 1789 päähyökkäyksensä kesäkuussa Värälästä ponttonisilta pitkin, joen itärannalla sijainneeseen Kouvolan kylään (nyk. Mäkikylä). Heinäkuussa venäläiset hyökkäsivät uudelleen Värälään, jonka ruotsalaiset valloittivat takaisin. Ponttonisillan omistuksesta käytiin tykistötaisteluita vielä elokuussa. Myös alkukesästä 1790 Värälän alue vaihtoi omistajaa useita kertoja. Kustaan sota päättyi Värälässä solmittuun rauhaan 14.8.1790.

Taistelupaikan kohdalla on nykyään runsaasti peltoja, useita maatiloja sekä maanteitä. Peltojen alueelta saattaa löytyä esineistöä vaikka kulttuurikerrokset ovat kynthöjen myötä sekoittuneet. Rakennetuilla alueilla taistelusta ei todennäköisesti ole säästynyt jälkiä.

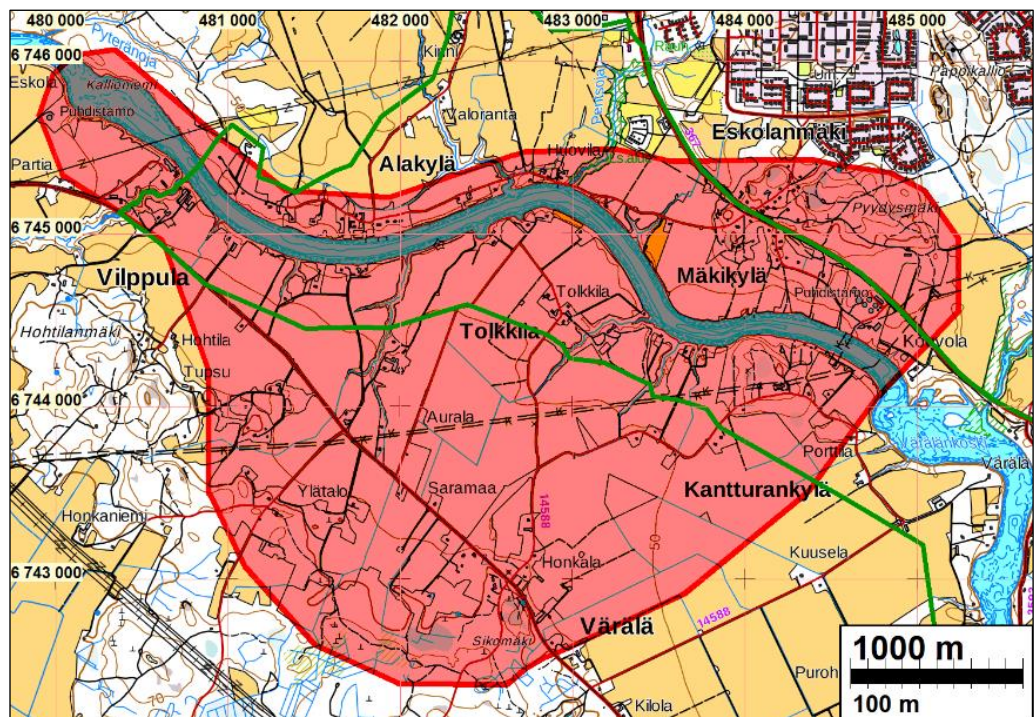
Alueella on useita sekä ruotsalaisten että venäläisten rakentamia tykkipattereita ja sotilasleirialueiden jäännöksiä. Ne on merkitty muinaisjäännösrekisteriin kukin omana kohteena. Rauhansopimuksen neuvottelupaikaksi rakennettu paviljonkimainen rauhantemppele on kadonnut. Paikalla (P= 6746727, I= 3482941) on nykyään peltoa ja opaskyltti.

Taistelutantereen alueelta on löytynyt runsaasti tykinkuulia ja muuta sodankäyntiin liittyviä tarvikkeita. Alueen asukkaiden keskuudessa on edelleen jäljellä suullista kertomusperinnettä taisteluista.

Inventointi 2019: Värälän taistelupaikan muinaisjäännösrajaus on hyvin laaja, noin 11 neliökilometriä. *Muinaismuistolain mukaan kiinteällä muinaisjäännöksellä maata ei saa peittää eikä kaivaa*. Esimerkiksi muinaisjäännösalueella kulkeva arkeologi ei saa ilman Museoviraston tutkimuslupaa työntää lapiota tai käsikairaa maahan eikä ylipäätään saa mitenkään kajota maaperään. Kukaan alueella tapaamistamme ihmisistä ei tiennyt, että he asuvat muinaisjäännöksellä. Alueella - kuten sen lukuisilla pihamailla – tehdään jatkuvasti erilaisia enemmän tai vähemmän pienimuotoisia maan kaivamisia ja peittämisiä. Muinaisjäännöksen suojele ei siis tällä laajalla alueella toteudu niin kuin pitäisi ja samoin kuin ”normaaleilla”, pienialaisemmilla muinaisjäännöksillä. Muinaismuistolaki ja -suojaus tavallaan inflatoituvat näin laajalla alueella. On myös outoa, että muinaisjäännöksen sisällä on useita muita, erillisiä muinaisjäännöksiä – voiko sama maastonkohta kuulua useaan eri muinaisjäännökseen? Pitääkö siis hakea kajoamis- tai tutkimuslupa molemmille, jos pienemällä, isompaan sisältyvällä jäännöksellä aikoo maata kaivella (näin tehtiin tässä inventoinnissa), vai riittääkö yksi lupa laajalle muinaisjäännökselle jolla sitten voi kajota myös muihin eri jäännöksiin jotka sisältyvät laajaan?

Ehdotamme harkittavaksi, että tämän 11 km² laajuisen alueen suojelustatus muutetaan joksikin muuksi kuin kiinteäksi muinaisjäännökseksi, esimerkiksi muuksi kulttuuriperintökohteeksi, joka olisi edelleen suojelun piirissä, mutta löyhemmin määräyksiin tai mahdolliseksi muinaisjäännökseksi joka ei ole suojelukohde lainkaan, mutta ”tarkkailun” piirissä. Jos se ei ole mahdollista, voisi muinaisjäännösrajausta supistaa huomattavasti, esimerkiksi koskemaan vain rakentamattomia alueita, ellei taistelun yksityiskohtia voi rekonstruoida tarkemmin historiallisista lähteistä ja sen perusteella rauhoittaa alueita, joissa oikeasti sijaitsee kiinteitä, taisteluun liittyviä jäännöksiä (mihin tässä inventoinnissa jossain määrin pyrittiin, julkaistuja taistelukarttoja tutkimalla), mikä myös olisi Museoviraston ohjeistuksien mukaista.

Edellä sanottu koskee myös Anjalan taistelupaikkaa (kohde nro [13](#))



Värälän muinaisjäännösalueen rajaus punaisella. Kaava-alueen raja vihreällä viivalla.



Vasen. Värälän taistelupaikan aluetta Mäkikylässä. Oikea. Värälän taistelualue Värälässä.

3. KOUVOLAN KYLÄ, MÄKIKYLÄ

Mjtunnus: 1000025515
 Status: kiinteä muinaisjäännös
 Ajoitus: historiallinen
 Laji: asuinpaikat, kyläpaikat

Koordin: N 6744989 E 483974

Tutkijat: Salla Pärssinen inventointi 2014, Rahtola, Jussila, Sepänmaa ja Poutiainen inventointi 2019.

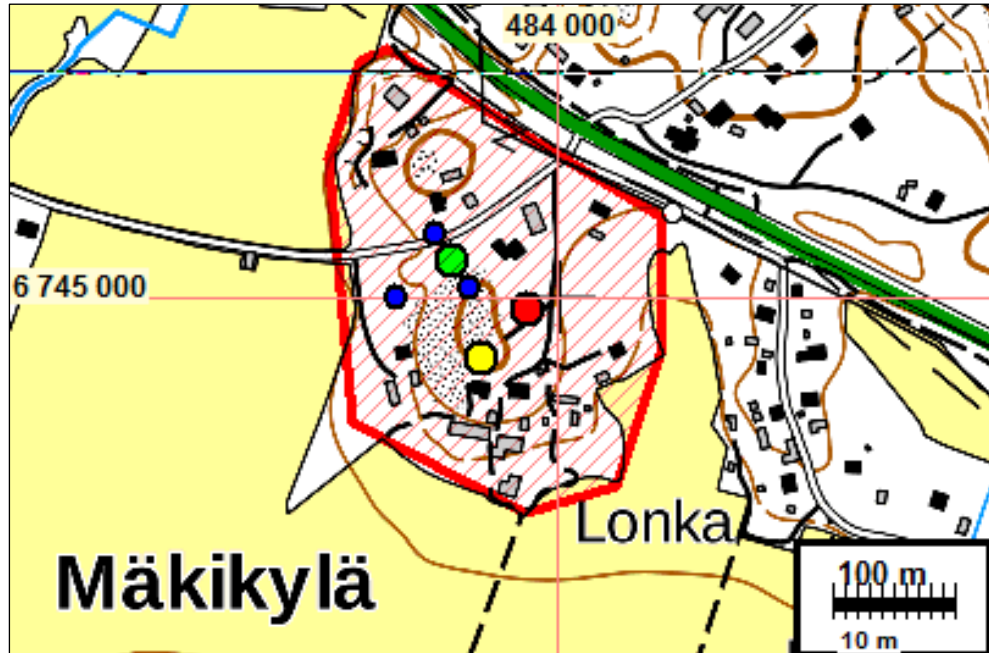
Kuvaus: Muinaisjäännösrekisteri: Kouvolan kylän Mäkikylä sijaitsee Kouvolan eteläpuolella noin 400 m Kymijoen pohjoisrannasta Kymenrantakujan ja Puolakkalanmäen risteyksen etelä- ja lounaispuolella. Kyläpaikka sijaitsee suurella muinaisjäännösalueella (Värälän taistelupaikka 1000012814), joka kattaa useita muinaisjäännöksiä Kouvolan eteläpuolella. Kylätontin alueella on myös toinen muinaisjäännös (Mäkikylän patteri n:o 3 1000007717), jota ei inventoinnissa pystytty paikantamaan.

Kouvolan talot sijaitsivat 1700-luvun lopulla kolmessa ryhmässä, joista Mäkikylä (Mäki-Kouvola, Mäkikylä) ja sen kantatalot Priha, Imprehtilä, Kyöperi ja Puolakka sijaitsivat Paavolan ja Longan ympäristössä. Saulo Kepsu arvelee Mäkikylän olleen vanhin Kouvolan kylän alueista. Kylä on edelleen asuttu, mutta siellä löytyy myös rakentamatonta aluetta, missä on voinut säilyä vanhoja rakenteita. Kylän keskellä on rakentamatonta kallioaluetta ja hiukan metsäistä aluetta. Alueella on voinut säilyä myös sotahistoriallisia jäännöksiä.

Inventointi 2019: Kaavaluonnokseen merkityn uuden rakennuspaikan kohdalla ja läheisyydessä todettiin säilynyttä kiinteää muinaisjäännöstä, mm. rakennusten perustusten jäännöksiä.

Vuoden 1805 karttaan ja Kuninkaan kartastoon kylätontti on merkitty mäen länsiosaan. Nykyinen muinaisjäännösrajaus kattaa kuitenkin mäkialueen laajemmin. Maastossa tehtyjen havaintojen perusteella alueella on joitakin vanhojen rakennusten kivisiä perustuksia, jotka voivat liittyä vanhempaan asutukseen, sekä paljon rakentamattomia alueita, joissa voi olla maan alla säilyneenä vanhemmat asutuksen jäänteitä. Nykyistä muinaisjäännösrajausta ei ole syytä muuttaa.

Alueelle kaavaluonnoksessa osoitetun uuden rakennuspaikan kohdalla on varauduttava tarkempiin tutkimuksiin sen selvittämiseksi onko sen kohdalla kiinteää ja tutkimusarvoista muinaisjäännöstä joka olisi tutkittava pois ennen rakentamista. Alueelle osoitettavasta rakentamisesta on neuvoteltava Museoviraston kanssa.



Muinaisjäännösalueen raja-
aus punaisella. Vihreä pallo uusi rakennuspaikka, sininen pallo maastossa tehty havainto säilyneestä kiinteästä muinaisjäännöksestä (rakennuksen perustuksen jäänteitä). Keltainen pallo on tuhoutunut muinaisjäännös Mäkikylän patteri n:o 3 (raportin kohde nro 2).



Vasemmalla kylä merkittynä vuoden 1805 venäläiselle kartalle, oikealla vuoden 1875 Senaatin kartalla.



Vasen. Näkymä rannasta kohti Kouvolan Mäkikylän eteläosaa.



Vasen. Mäkikylä, näkymä rannasta kohti Kouvolan Mäkikylää. Oikea. Mäkikylän rantaa

7. VILPPULAN LAUTTAVALKAMA 2

Mjtunnus: 1000018017
 Status: kiinteä muinaisjäännös
 Ajoitus: historiallinen
 Laji: Alusten hylky, puu

Koordin: N 6744889 E 48182

Kuvaus: Muinaisjäännösrekisteri: Sijaintipaikka on Elimäellä Kymijoessa Kouvolan keskustasta noin 3,5 km lounaaseen. Kohteen ranta-alue on Muinaisjäännösrekisterissä kohde Vilppulan lauttavalkama (nro 1000007713). Kohde sijaitsee vanhalla losauslinjalla, jossa savipenikka laskee jyrkästi kahdesta metristä yhdeksään metriin. Kohde on löytynyt kaikuluotauksissa vuonna 2009. Kohteen tarkka paikannus ja opasköyden asettaminen on tehty elokuussa 2010 3D-kaikuluotauksella. Kohde on varmistettu sukeltamalla 19.11.2010. (Reino Hemmilä ja Mikko Hurmerinta).

Pohjassa on vanhan lossin jäänteet, jonka koko on noin 4 x 7 metriä. Lyhyen sivun suuntaisina 15-20 cm tukiparrut rakenteen sisällä. Laidat ovat osin syöpynyttä lankkua. Lounaissivu säilynyt ehjimpänä. Koillissivun päällä on tunnistamaton puinen rakennelma (ohjain?). Rannan puoleisessa kaakkoispäässä on noin metrin pituinen louhittu kivi mahdollisesti sidottuna lossiin kiinni.

Inventointi 2019: Vedenalaista kohdetta ei tarkastettu.



Punainen pallo (7) kiinteä veden alainen muinaisjäännös

8. VILPPULA (PHILPOLA BY) LAUTALA

Mjtunnus: 1000013039
 Status: kiinteä muinaisjäänös
 Ajoitus: historiallinen
 Laji: asuinpaikka, kylänpaikat

Koordin: N 6745245 E 480665

Tutkijat: Johanna Enqvist inventointi 2008, Salla Pärssinen inventointi 2014, Vesa Laulumaa inventointi 2014, Rahtola, Jussila, Sepänmaa ja Poutiainen inventointi 2019.

Kuvaus: Muinaisjäänösrekisteri: Vilppulan kylän tonttimaat ovat sijainneet Elimäen pohjoisosassa, Kymijoen etelärannalla. Vanhimman, alkuperäisen tonttimaan sijaintia ei voida varmuudella paikantaa historiallisen lähdemateriaalin avulla.

Vilppulan kylä ilmaantuu maakirjoihin vuonna 1560, jolloin kylässä oli neljä isäntää. Kauas Raussilan kantakylästä perustettu uudiskylä kasvoi nopeasti, ja vuonna 1600 kylässä oli jo 14 isäntää. (Oksanen 1985:36-37.)

Vanhan kylän alue on edelleen rakennettu ja asuttu. Kylätonteilla on maatilojen talouskeskuksia asuin- ja piharakennuksineen, Lautalan tontilla on myös teollisuuskiinteistöjä. Niemisen tontilla on sijainnut vanha Kymijoen ylityspaikka ja lauttavalkama (ks. Vilppulan lauttavalkama 1000007713). Rakennusten välissä ja piha-alueilla on saattanut säilyä myös aikaisempien asutusvaiheiden jäännöksiä.

Vuoden 2014 inventoinnissa kohteen todettiin olevan ennallaan. Purhon kivisilta vuodelta 1880 on edelleen paikallaan ja on liitetty alakohteeksi. Purhonojaa itään päin n. 160 m päässä Anjalantieltä sijaitsee n. 2 m korkea ja 45 m pitkä myllypato. Vuosien 1828/1829 karttaan Vilppulan kylään on merkitty mylly ja myllylampi. Myllypato on liitetty alakohteeksi. Lisäksi 2014 inventoinnin yhteydessä tavattu informantti näytti kalliohakkausten vuodelta 1899, joka osoittaa Kymijoen nostaman korkeimman vedenpinnan Purhonojassa. Tekstinä kahdessa rivissä "Kymen nousu 1899". Kalliohakkaus on liitetty alakohteeksi.

Alakohteet (Muinaisjäänösrekisteri)

Kymen nousun kalliohakkaus (N: 6745028 E: 480226)

2014 inventoinnin yhteydessä tavattu henkilö näytti kalliohakkausten vuodelta 1899, joka osoittaa Kymijoen nostaman korkeimman vedenpinnan Purhonojassa. Tekstinä kahdessa rivissä "Kymen nousu 1899".

Purhon kivisilta (N: 6745164 E: 480434)

Purhon kivisilta, joka on rakennettu 1880, on edelleen paikallaan. Havaittu vuoden 2014 inventoinnissa.

Vilppulan myllypato (N: 6745036 I: 480175)

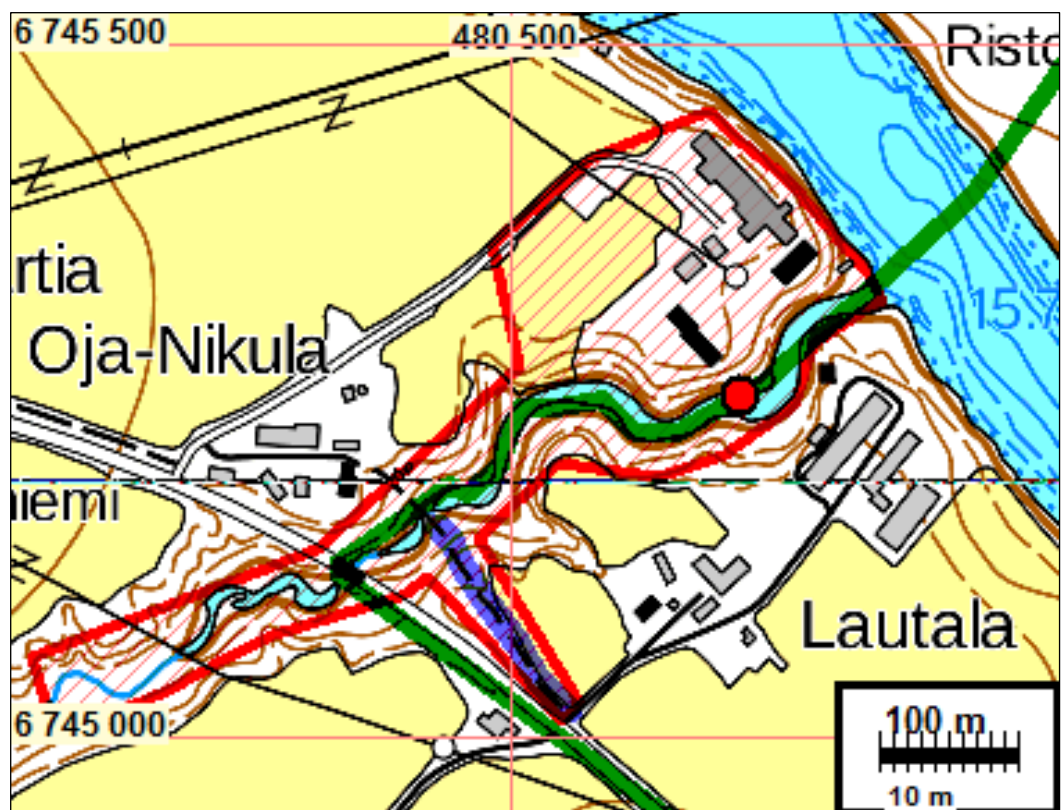
Purhonojaa itään päin n. 160 m päässä Anjalantieltä sijaitsee n. 2 m korkea ja 45 m pitkä myllypato. Vuosien 1828/1829 karttaan Vilppulan kylään on merkitty mylly ja myllylampi.

Inventointi 2019: kylätontin muinaisjäänösrajaus sijaitsee osin tutkimusalueen ulkopuolella, eikä sitä osaa alueesta tarkastettu. Kylätontin Purhonojan eteläpuolisen

osan talonpaikka paikannettiin vuoden 1828 kartan perusteella. Kuninkaan kartassa ja 1840-luvun pitäjänkartalla talo sijaitsee samoilla kohdilla. Kylätontin alue on nykyisin rakennettua aluetta, eikä sen katsota siltä osin oleva kiinteä muinaisjään-
nös.

Anjalantien koillispuolella on vanha käytöstä poistunut vanha tielinja. Tielinja ylittää Porhonojan 80 m nykyisen Anjalantien koillispuolella. Ylityskohdan silta on alakohde *Purhon silta*. Vanha tielinja näkyy, Kuninkaan kartalla, vuoden 1828 kartalla, sekä 1840-luvun pitäjänkartalla. Vanhaa käytöstä poistunutta tielinjaa on noin 140 m.

Kylätontin muinaisjään-
nösrajausta tutkimusalueelle sijoittavalta osalta muutettiin siten, että rakennettu alue on jätetty rajauksen ulkopuolelle. Vanha tielinja sisältyy muinaisjään-
nösrajaukseen.



Muinaisjään-
nösalueen rajaus punaisella, inventointialueen rajaus vihreällä. Vanha tielinja sinisellä.



Vasen. Kylätontti vuoden 1828 kartalla (I). Vanha tielinja kulkee kartan lounaiskulmassa. Oikea. tonttimaa 1840-luvun pitäjänkartalla (Lukas).



Vasen. Vanha käytöstä poistunut tielinja. Oikea. Nykyisen tilan päärakennus vanhan kylätontin kohdalla.



Rakennettua aluetta Kymijoen ja kylätontin välisellä alueella.

9. ALAKYLÄ (KÅFWOLA BY) VÄHÄ-KOUVOLA

Mjtunnus: 1000013029

Status: kiinteä muinaisjäännös

Ajoitus: historiallinen

Laji: kylänpaikka

Koordin: N 6745076 E 481843

Tutkijat: Johanna Enqvist & Ville Rohiola inventointi 2008, Salla Pärssinen inventointi 2014, Rahtola, Jussila, Sepänmaa ja Poutiainen inventointi 2019.

Kuvaus: Muinaisjäännösrekisteri: Kouvolan Alakylän vanha kylä on sijainnut Kouvolan kaupunkialueen eteläpuolella, Kymijoen pohjoisrannalla, peltojen ja joen rajaamalla kumpareella.

Kouvolan talot sijaitsivat 1700-luvulla lähellä Kymijokea kolmena ryhmänä: Alakoufvola, Sarikoufvola ja Mäkikoufvola. Kepsun mukaan kylä on alkuaan saattanut sijaita yhdessä paikassa, Alakylän tontilla. Kouvola on 1550-luvulla ollut Valkealan suurimpia kyliä, jossa oli v. 1557 jo 18 isäntää. kylä saattaa olla asutettu jo 1300-luvulla, jolloin se kuului Vehkalahden Kymin nautakuntaan. (Kepsu 1981:69.)

Vanhan kylän alue on edelleen rakennettu ja asuttu. Rakennuskanta on iäkästä ja väljästi sijoittunutta; rakennusten välissä ja piha-alueilla on saattanut säilyä myös aikaisempien asutusvaiheiden jäännöksiä.

Vuoden 2014 inventoinnissa kohteen todettiin olevan ennallaan.

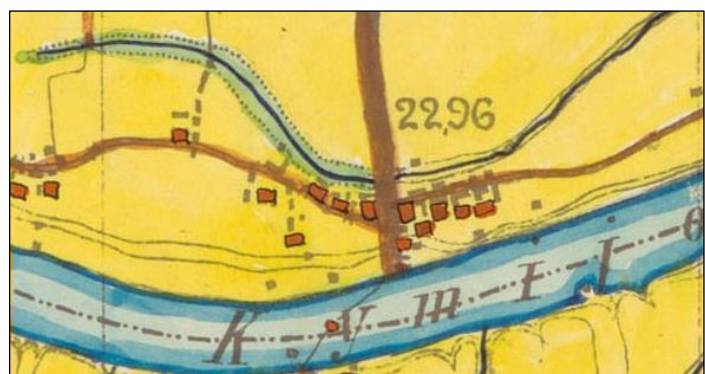
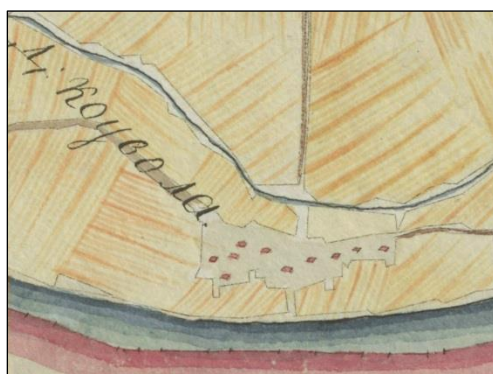
Rahtola 2019: kylänpaikka on paikannettu vuoden 1805 venäläisen kartan perusteella. Kuninkaan kartastossa ja Senaatin kartastossa kylä on merkitty samoille kohdin kuin 1805 kartalla. Kylänpaikka on osin rakennettua, mutta maastossa tehtyjen havaintojen perusteella vielä rakentamattomilla alueella voisi periaatteessa olla säilyneenä vanhempien asutusvaiheiden jäännöksiä. Nämä mahdollisesti säilyneet osat on rajattu kiinteäksi muinaisjäännökseksi.



Punainen pallo kiinteä muinaisjäännös, muinaisjäännösalueen rajaus punaisella, vihreä pallo uusi kaavasuunnitelman mukainen rakennuspaikka.



Ote vuoden 1965 peruskartasta, kylätontin rajaus vuoden 1805 kartan perusteella.



Vasen. Kylä vuoden 1805 venäläisellä kartalla. Oikea. Kylä vuoden 1875 Senaatin kartalla.



Kylätontin aluetta Kymijoen ja Peltokyläntien välisellä alueella.



Kylätontin aluetta Kymijoen ja Peltokyläntien välisellä alueella.

10. VÄRÄLÄN KENTTÄLINNOITUS

Mjtunnus: 1000002100
 Status: kiinteä muinaisjäänös
 Ajoitus: historiallinen, Kustaan sodan aikainen
 Laji: puolustusvarustus

Koordin: N 6744214 E 483952

Tutkijat: Tapani Ahvenisto inventointi 1967, Esa Mikkola tarkastus 2004, John Lagerstedt inventointi 2008, Rahtola, Jussila, Sepänmaa ja Poutiainen inventointi 2019.

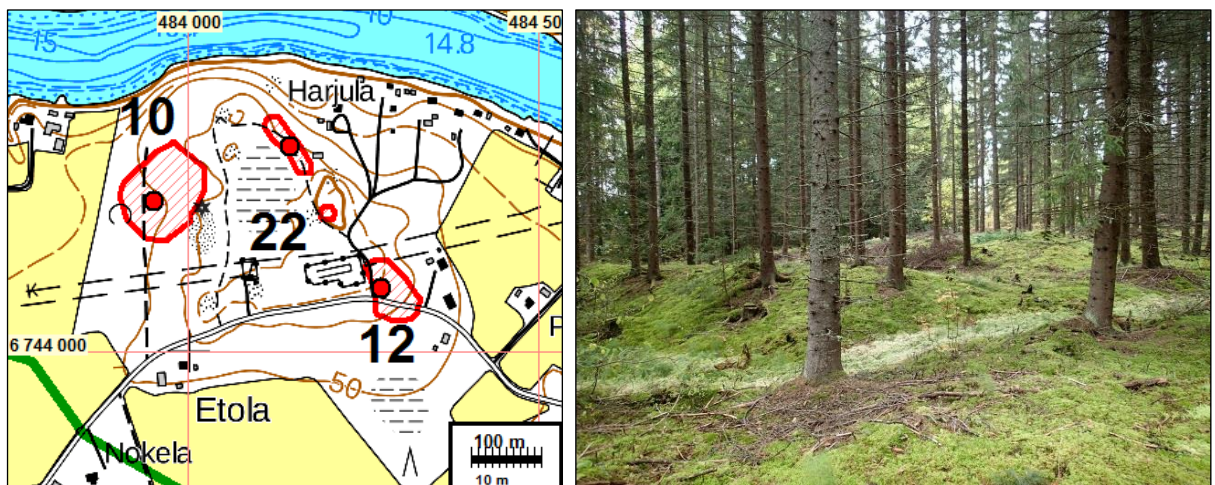
Kuvaus: Muinaisjäänösrekisteri: Ruotsalaisten Kustaan sodan aikana 1790 rakentama varustus, joka sijaitsee 190 m päässä Kymijoen länsirannasta. Varustuksen itäosa on osittain metsäisellä kalliomaellä. Varustuksen länsi- ja eteläosa ovat alavassa ja kosteassa maastossa, jossa kasvaa kuusia. Lehtipuuvesakkoa on raivattu mutta puiden kaadetut rungot on jätetty maahan.

Varustuksen itäsivu muodostuu kahden kalliopaljastuman väliin rakennetusta juureltaan 3 m leveästä maavallista, joka on molemmin puolin 1,2 m korkea. Itäsivulla vielä 1967 näkyvissä ollut 2 m leveää ja 0,3 m syvää vallihautaa ei 2008 pystynyt erottamaan karikkeen ja kaadettujen puunrunkojen alta. Kaakkoiskulman kalliolla on valli juuresta 2 m leveä, eskarp on 1,2 - 1,5 m korkea ja rintasuoja 1 m korkea. Koilliskulman kallion päällä on 15 m pitkä, pohjaltaan 10 m leveä ja 1,5 m korkea valli. Pohjoissivulla on n. 30 m pitkä, 2 m leveä kaivanto, jolla on syvyyttä n. 0,7 m. Sen ulkopuolella on epämääräinen kapeahko ja matala maavalli, joka on osin katkonainen

Länsisivun valli on osittain tasoitettu niin että se erottuu pelkästään leveänä matalana harjanteena. Lounaiskulmassa ja eteläsivulla vallin edessä on 3 m leveä ja 0,5 syvä vallihauta. Valli on 4 m leveä, eskarp 1,5 m korkea ja rintasuoja 1 m korkea. Keskellä eteläsivun vallia on kulkuaukko ja sen edessä raveliini, kooltaan n. 10 x 10 m. Raveliinin edessä on vallihauta, joka on 0,5 m syvä ja 2 m leveä. Eteläsivun ulkopuolella, raveliinin kohdalla on aikanaan ollut pelto, joka on nyttemmin kasvanut umpeen.

Kohteelle johtaa etelän suunnasta polku joka on varustettu viitalla. Kohteessa on myös opaskyltti.

Inventointi 2019: Kohde ennallaan.



Muinaisjäännösalueiden rajaukset punaisella.

11. VÄRÄLÄNKOSKI

Mjtunnus: 1000022810
 Status: kiinteä muinaisjäännös
 Ajoitus: historiallinen
 Laji: muistomerkki, kaiverrus

Koordin: N 6743850 E 484821

Tutkijat: Marita Kykyri ja Ilkka Kaskinen tarkastus 2009, Jussila, Rahtola, Sepänmaa ja Poutiainen inventointi 2019.

Kuvaus: Muinaisjäännösrekisteri: Hakkaukset sijaitsevat Kymijoen Värälänkosken itärannalla, jokeen jyrkästi laskevan kallion pinnassa. Joen vastakkaisella rannalla sijaitsee Kouvolan kartano.

Pohjoisempi hakkaus muodostuu kolmesta toisistaan erottuvasta kuviosta: kahdesta kyrillisestä kirjaimesta, tasavartisesta ristikuviosta, jonka päälle on hakattu soikio ja numeroyhdistelmästä. Hakkauksia on vaikea havaita sammal- ja jäkäläpeitteen alta. Kalliohakkauskenttä on alaltaan noin 60 x 60 cm. Hakkauksuvioiden kirjainten ja numeroiden korkeus on 15–20 cm ja siltä osin kuin havaintoja oli mahdollista tehdä, hakkausjäljen syvyys alle 0,5 cm ja leveys noin 1 cm.

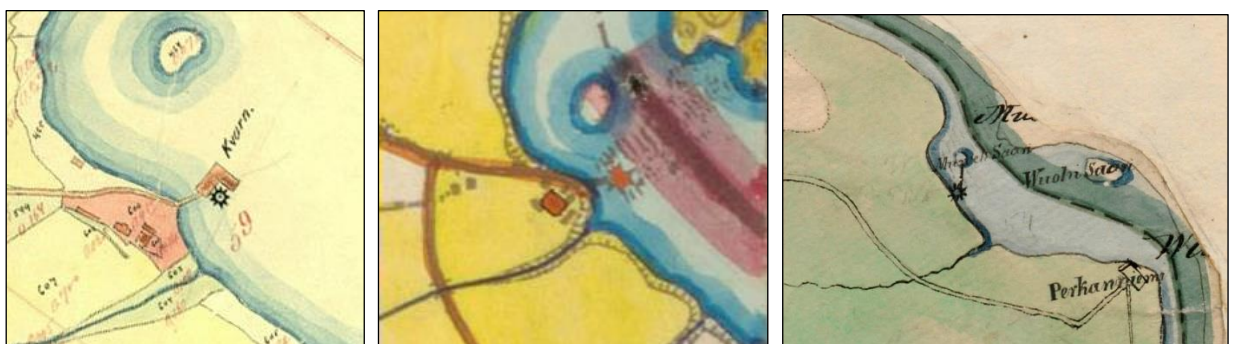
Vajaan 10 metrin päässä etelään samalla kalliopinnalla sijaitsee myös toinen kaliohakkaus, joka koostuu numeroista 187. Kyseessä on vuosilukuhakkaus, jonka kerrotaan liittyvän paikalla aikoinaan tapahtuneeseen hukkumisonnettomuuteen.

Inventointi 2019: Kalliopinnat olivat voimakkaasti sammaloituneita, ristikuviainen hakkaus erottui kallion pinnalla, mutta toista hakkausta ei paikannettu.

1840-luvun pitäjänkartalle, vuoden 1875 Senaatin kartalle ja vuoden 1913 kartalle on merkitty Värälänkoskeen mylly. Myllyn jäännökset, lohkokiviä ja rikkinäiset myllynkivet ovat rantakalliolla kalliohakkausten välittömässä läheisyydessä. Vanhojen karttojen perusteella myllyn jäännökset eivät ole alkuperäisellä paikalla.



Muinaisjäänös punaisella.



Kartat vasemmalta v.1913, v.1875 (Senaatin kartasto) ja 1840-luvun pitäjänkartta.



Hakkaus kalliossa ja kallio, jossa hakkaus on.



Myllyn jäännökset rannan tuntumassa.

12. VÄRÄLÄ, HARJULA

Mjtunnus: 1000012804

Status: kiinteä muinaisjäännös

Ajoitus: historiallinen, Kustaan sodan aikainen sotilasleiri

Laji: asuinpaikka, sotilasleiri

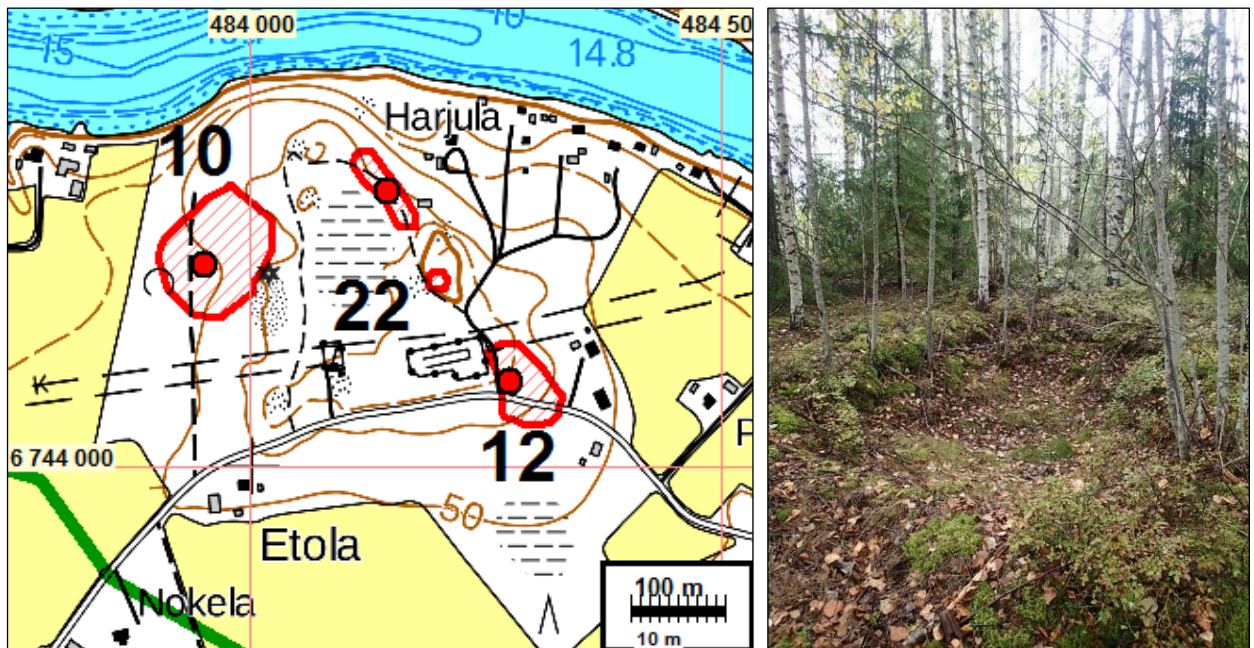
Koordin: N 6744091 E 484275

Tutkijat: John Lagerstedt inventointi 2008, Rahtola, Jussila, Sepänmaa ja Poutiainen inventointi 2019.

Kuvaus: Muinaisjäännösrekisteri: Kymijoen länsirannan ja Väräläntien väliin jäävän loivan rinteeseen kaakkoisosassa, Harjulaan johtavan tienristeyksen itäpuolella on useita maahan kaivettuja kuoppia, jotka ovat todennäköisesti Kustaan sodan 1788 – 1790 aikaisen sotilasleirin majoituskuoppia. Paikalla kasvaa nuorta koivikkoa ja muuta vesakkoa.

Kuoppia on yhteensä 14. Niistä kolme sijaitsee Väräläntien eteläpuolella. Kuopat ovat muodoltaan pyöreitä sekä pyöreäkulmaisia suorakaiteita. Pienimmät kuopat ovat halkaisijaltaan 1,5 m ja kookkaimmat 2 x 3 m. Pohjalle kapenevien kuoppien syvyys on 0,5 – 0,7 m. Kuoppia on saattanut tuhoutua teiden rakentamisen tai leventämisen yhteydessä. Leirialueesta 350 m luoteeseen sijaitsee 1789 rakennettu ruotsalaisten Värälän kenttälinnoitus (mj-rek: 1000002100).

Inventointi 2019: Kohde ennallaan.



Muinaisjäännösalueiden rajausta punaisella.

13. ANJALAN TAISTELUPAIKKA

Mjtunnus: 1000012770

Status: kiinteä muinaisjäännös

Ajoitus: historiallinen

Laji: Tapahtumapaikat, taistelupaikat, kustaan sodan taistelupaikka

Koordin: N 6727924 E 490732

Tutkijat: John Lagerstedt inventointi 2008, Rahtola, Jussila, Sepänmaa ja Poutiainen inventointi 2019.

Kuvaus: Muinaisjäännösrekisteri: Kymijoen molemmin puolin, nykyisen Anjalan, Tullimäen, Kalajan ja Inkeröisten alueilla käytiin useita taisteluja Kustaan sodan (1788 – 1790) aikana. Ruotsalaiset ylittivät kymijoen sijainneen Venäjän rajan heinäkuussa 1788. Joen yli käytiin useita tykistötaisteluja vuosina 1789 ja 1790. Sodan molemmat osapuolet tekivät sodan kuluessa useita hyökkäyksiä joen kummallekin puolelle.

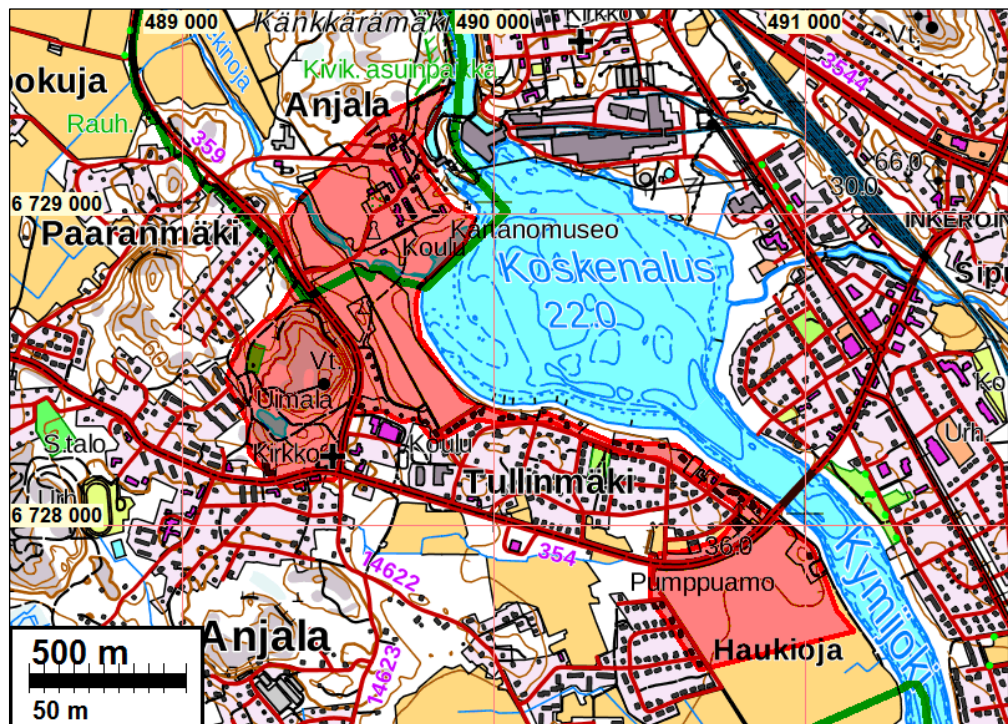
Taistelualueella on nykyään asuin- ja teollisuusalueita sekä tiheä katuverkosto. Näiden alueiden kohdalla taistelusta ei todennäköisesti ole säilynyt merkkejä maastossa. Rakentamattomilla alueilla saattaa arkeologisilla menetelmillä olla vielä tavoitettavissa jälkiä taistelusta.

Alueella on useita sekä ruotsalaisten että venäläisten rakentamia tykkipattereita. Ne on merkitty muinajäännösrekisteriin kukin omana kohteena.

Inventointi 2019: Anjalan taistelupaikan muinajäännösalueen pohjoinen osa ulottuu tutkimusalueelle, tältä osin alue on pääosin rakennettua. Inventoinnissa ei taistelupaikan osalta tehty uusia havaintoja.

Anjalan taistelupaikan muinaisjäännösrajaus on laajuudeltaan 0,8 neliökilometriä ja se sisältää lukuisia taloja, pihamaita ja rakennettuja maastoja. Vajaa puolet alueesta on peltoa. Kiinteällä muinaisjäännöksellä maan kaivaminen ja peittäminen on kielletty ilman Museoviraston tai ELY-keskuksen lupaa. Käytännössä tämä tuskin toteutuu tämän muinaisjäännöksen alueella. Museoviraston ohjeistuksen mukaan kiinteästä muinaisjäännöksestä on oltava konkreettiset todisteet: rakenteita, kulttuurikerrosta (Niukkanen 2007, s. 14, 1. ja 2. kappale). Näin ei tämän alueen valtaosan kohdalla ole. Nykyisten ohjeiden mukaan paikka olisi mahdollinen muinaisjäännös, niiltä osin kun alueella ei ole havaittu taisteluun liittyviä rakenteita ja niiden jäännöksiä.

Ehdotamme muinaisjäännösalueen tarkempaa rajaamista, tai suojelustatuksen muuttamista kokonaan toiseksi niin että muinaisjäännökseksi jätetään vain alakohteet joilla rakenteita on havaittu. Tilanne on samankaltainen kuin Värälän taistelupaikan kohdalla (kohde nro 1).



Muinaisjäännösalueen rajaus punaisella, inventointialueen raja vihreällä.

14. UMMEJOKI (UMMEJOKI) RANTAKYLÄ

Mjtunnus: 1000013086
 Status: kiinteä muinaisjäännös
 Ajoitus: historiallinen
 Laji: asuinpaikat, kylänpaikat

Koordin: N 6735283 E 488050

Tutkijat: Johanna Enqvist inventointi 2008, Rahtola, Jussila, Sepänmaa ja Poutiainen inventointi 2019.

Kuvaus: Muinaisjäännösrekisteri: Ummeljoen kylän tonttimaat ovat sijainneet nykyisen Anjalankosken länsiosassa, molemmin puolin Kymijokea. Ummeljoen Rantakylän tonttimaa, joka on sijainnut Kymijokeen lännestä pistävällä Mikkolanniemellä, on ainoa

kylän kolmesta tonttimaasta, joka ei ole jäänyt uudemman kaupunkimaisen asutuksen alle.

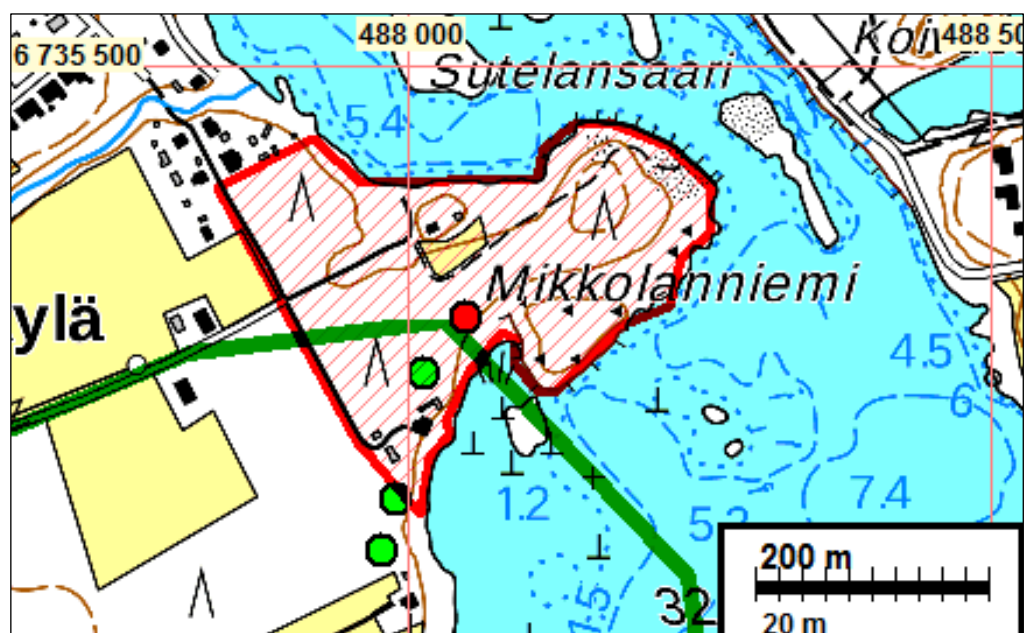
Ummeljoen kylää koskevia keskiaikaisia mainintoja ei tunneta, mutta vuoden 1539 hopeaveroluettelossa kylään on merkitty 8 taloa, jotka olivat muodostuneet neljästä kantatilasta. Ummeljoen kylä kuului samaan jakokuntaan Anjalan kylän kanssa, ja sieltä kylän oletetaan saaneen myös asutuksensa. Taloluku vaihteli tämän jälkeen 10 ja 13 välillä ja jopa nousi 25-vuotisen sodan aikana (1570–1595). Sodan loputtua taloja oli 17, 1600-luvun alussa peräti 29. 1500- ja 1600-luvulla Ummeljoen isäntien sukunimiä ja samalla kantataloja olivat mm. Eijä, Haijmine, Ambarpää (Ämpärpää), Laaman ja Kåcka (Kuokka). (Oksanen 1981:43, 275.)

Ummeljoen kylää kuvaavista karttapiirroksista vanhin säilynyt on Erik Bergströmin vuonna 1703 laatima kartta, johon on merkitty Ummeljoen talojen summittainen sijainti. Taloja oli tuolloin yhteensä 39, jotka muodostivat kolme taloryhmää, joilla oli kullakin oma erillinen tonttimaansa. Suurin osa taloista sijaitsi Keski- tai Rantakylän tonttimailla; Rantakylässä taloja oli 1700-luvun alussa yhdeksän.

Vanhan Rantakylän alue on suurimmaksi osaksi autoitunut, metsittyä ja rakentamaton; paikalla on pieni kesämökki. Alueella on havaittavissa uudempiä rakennusten kivijalkoja sekä uuninraunioita. Aivan Kymijoen rannassa, tontin eteläpuolella on laajalla alueella sirpalekivikkoa, jonka keskellä on neliömäisiä, mahdollisia majanpohjia. Kivikkoon on myös kaiveltu kuoppia.

Inventointi 2019: Inventointialue käsittää muinaisjäännösalueen eteläisen osan. Muinaisjäännösalueelle ja sen tuntumaan on kaavasuunnitelmassa osoitettu uusia rakennuspaikkoja. Alueella ei todettu maanpäällisiä merkkejä kiinteästä muinaisjäännöksestä uusilla rakennuspaikoilla. Alueella ei kuitenkaan tehty systemaattista koekuopitusta. Joillakin osin aluetta voi olla säilynyttä kiinteää muinaisjäännöstä, kuten myös ”tyhjiä” aloja. Niiden toteaminen edellyttää tarkempia tutkimuksia.

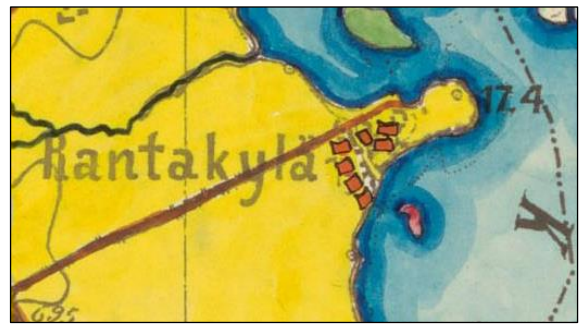
Alueelle osoitettava rakentaminen edellyttää siis tarkempia arkeologisia tutkimuksia, joista on syytä neuvotella Museoviraston kanssa.



Muinaisjäännösalueen rajaus punaisella, tutkimusalueen raja vihreällä. Suunnitellut uudet rakennuspaikat vihreillä palloilla.



Ote vuoden 1775 kartasta. Ummel-joki alempi taloryhmä (Rantakylä) osittain tutkimusalueella, ylempi taloryhmä jää tutkimusalueen ulkopuolelle.



Vasemmalla kylä 1840-luvun pitäjänkartalla ja oikealla vuoden 1875 Senaatin kartalla.



Kylätontin eteläosaa uusien suunniteltujen rakennuspaikkojen tuntumassa.

21. MÄKIKYLÄ PATERI 4

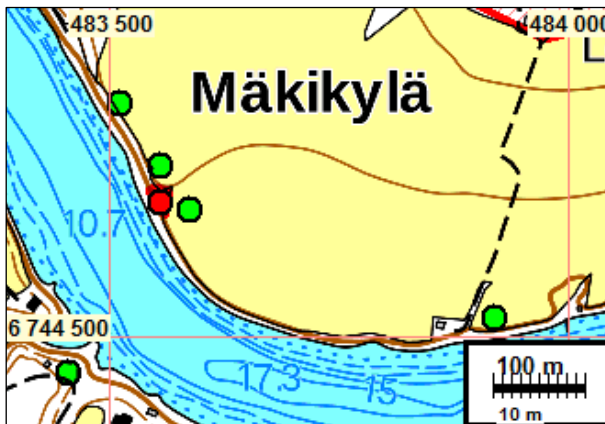
Mjtunnus: uusi
 Status: kiinteä muinaisjäänös
 Ajoitus: historiallinen, Kustaan sodan aikainen
 Laji: puolustusvarustus

Koordin: N 6744646 E 483556

Tutkijat: Rahtola, Jussila, Sepänmaa ja Poutiainen inventointi 2019.

Kuvaus: Kustaan sodan aikaisiin sotilaskarttoihin (Lappalainen) on merkitty varustuksia näille kohdin. Rantatörmässä, rantatöyrään päällä todettiin noin 4 m Ø kuoppa, jossa

on rannanpuoleisessa osassa vallimaista muodostelmaa. Kyseessä on mahdollisesti Kustaan sotaan liittyvän varustuksen jäännös.



Kohteen kupeeseen on osoitettu uusia rakennuspaikkoja. Kaavassa ne on syytä rajata niin, että muinaisjäännös jää selkeästi ja kohtuullisella välillä rakennuspaikkojen ulkopuolelle. On siis varmistettava, että tuleva rakentaminen ei uhkaa jäännöksen säilymistä. Tarvittavasta etäisyydestä on hyvä neuvotella Museoviraston kanssa.

Muinaisjäännös punaisella, kaavaluonnoksen uudet rakennuspaikan vihreällä.



Vallillinen kuoppa rantatöyrään päällä metsäsaarekkeessa. Metsäsaarekekumpare pelloilta katsottuna.

22. VÄRÄLÄ HARJULA 2

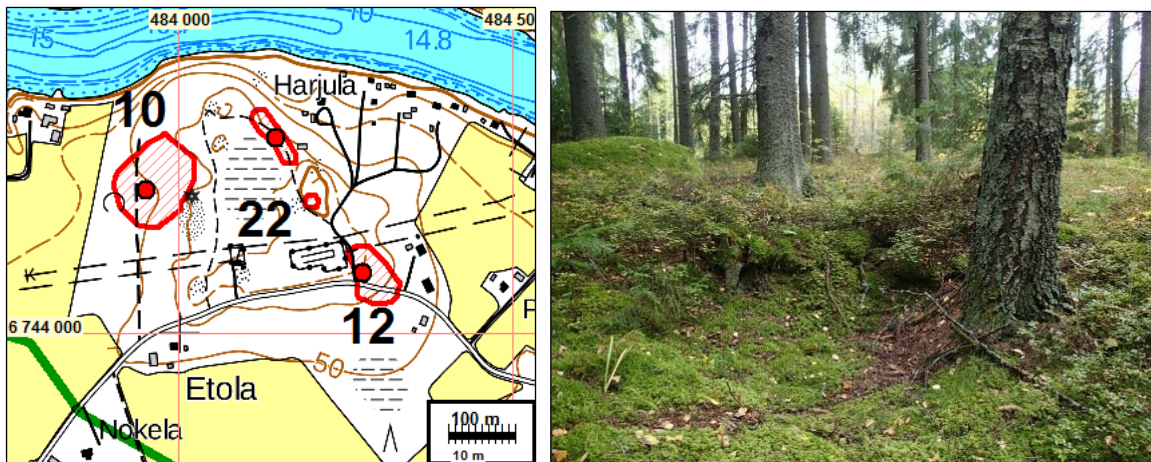
Mjtunnus: uusi
 Status: kiinteä muinaisjäännös
 Ajoitus: historiallinen, Kustaan sodan aikainen
 Laji: asuinpaikat, sotilasleiri

Koordin: N 6744292 E 484145

Tutkijat: Rahtola, Jussila, Sepänmaa ja Poutiainen inventointi 2019.

Kuvaus: Paikalla on 7 maakuoppaa, joiden koot vaihtelevat 1 x 1 m - 4 x 2 m. Vastaavia Kustaan sodan sotilasleiriksi tulkittuja kuoppia on alueen kaakkoispuolella (*Värälä Harjula, raportin kohde nro 12*). Sotilaskartassa on kyseillä kohdilla merkintöjä, joiden voidaan tulkita tarkoittavan leiripaikkaa, tai jonkinlaista varustusta.

Kuopat		
N	E	koko m
6744193	484203	4x2
6744194	484198	3x2
6744200	484194	4x2
6744264	484162	1x4
6744272	484169	1x1
6744330	484124	2 x 2
6744298	484151	3x3



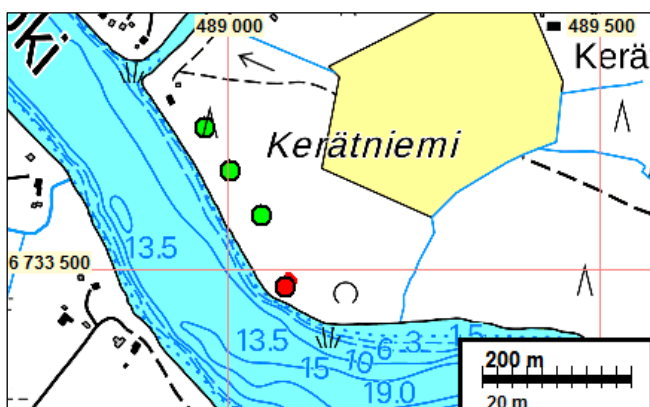
Muinisjäännösalueen rajaus punaisella.

33. KERÄTNIEMI

Mjtunnus: uusi
 Status: kiinteä muinajäännös
 Ajoitus: historiallinen
 Laji: hiilihauta

Koordin: N 6733476 E 489077

Tutkijat: Rahtola, Jussila, Sepänmaa ja Poutiainen inventointi 2019.
 Kuvaus: Mäntykankaalla Kymijoen tuntumassa todettiin 2 x 2 kokoinen hiilihauta.



Hiilihaudan sijainti merkitty punaisella pallolla, Vihreät pallot kaavasuunnitelman uusia rakennuspaikkoja.



Hiilihauta mäntykankaalla Kymijoen rannan tuntumassa.

Muut kulttuuriperintökohteet

16 VILPPULAN LAUTTAVALKAMA

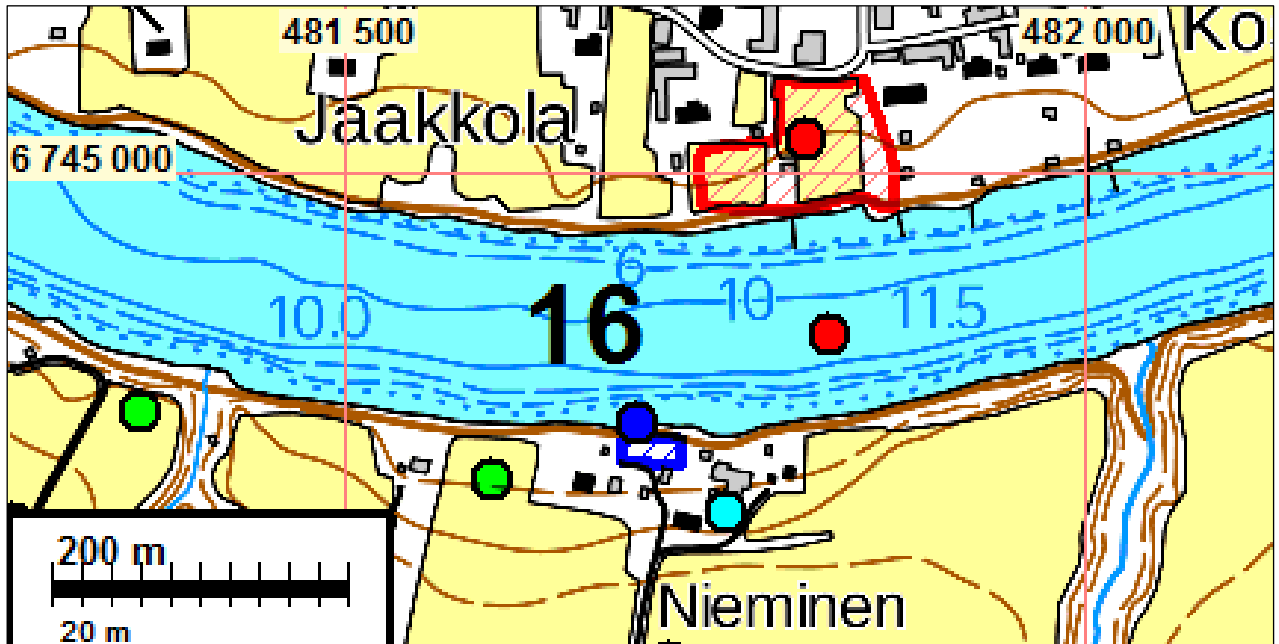
Mjtunnus: 1000007713
 Status: muu kulttuuriperintökohde
 Ajoitus: historiallinen
 Laji: Kulkuväylä, lauttapaikka

Koordin: N 6744829 E 481697

Tutkijat: Tapani Ahvenisto inventointi 1967, Johanna Enqvist tarkastus 2008, Jussila, Rah-tola, Sepänmaa ja Poutiainen inventointi 2019.

Kuvaus: Muinaisjäännösrekisteri: Elimäen pohjoisosassa, Kymijoen etelärannalla, nykyisen Niemisen talon kohdalla on vanha lauttavalkama. 1810-luvulta lähtien Loviisan–Lappeenrannan valtatie kulki Elimäen Vilppulan ja Valkealan (nyk. Kouvolan) Alakylän kautta. Tällöin Alakylän kylätie korjattiin valtatieksi ja Kymijoki ylitettiin laut-talalla. Elimäen puoleinen lauttaranta on ollut nykyisin asutulla alueella, Vilppulan van-halla kylätontilla.

Inventointi 2019: Paikalla todettiin sekä betonisia, että lohkokivistä tehtyjen raken-nelmien jäänteitä, jotka mahdollisesti liittyvät paikalla 1800-luvulla olleeseen lautta-valkamaan, tai 1900-luvulla paikalla olleeseen lossiin. Jäännökset määriteltiin muuksi kulttuuriperintökohteeksi.



Muu kulttuuriperintökohde sinisellä, kiinteät muinaisjäännökset punaisin palloin, muut kohteet turkoosilla ja uudet rakennuspaikat vihreillä palloilla.



Lauttarannan rakenteita, betonisia ja kivisiä.

17. KURJENNIEMI

Mjtunnus: 1000018812
 Status: muu kulttuuriperintökohde
 Laji: kulkuväylä, sillat
 Ajoitus: historiallinen

Koordin: N 6741355 E 486068

Tutkijat: Reino Hemmilä ilmoitus 2011, Rahtola, Jussila, Sepänmaa ja Poutiainen inventointi 2019.

Kuvaus: Muinaisjäännösrekisteri: Vanhan sillan jäänteet molemmilla puolilla joen ranta. Pohjois/itärannalla jäljellä veden alla sillan maatuki, hirsinen arkkutuki. Osa kivistä paikoillaan. Rakenne melko ehyt, ylävirran puoleisessa kulmassa muutama hirsi poissa paikoiltaan. Koko n. 3 x 17 metriä ja korkeus vajaa 2 metriä.

Etelä/länsirannalla hirsirakenteen pituus rannan suunnassa ainakin 18 metriä. Korkeus noin metri (jää todennäköisesti vieneet ylemmät osat). Rantamatalikolla myös rakenteeseen todennäköisesti kuuluvia kiviä.

Kymen länsirannalla oli 1862-1882(?) Heikkilän höyrysaha, jonka tuotteiden rah-
 taamiseksi Haminaan oli Kymeen tehty ilmeisesti uivarakenteinen silta. Ilmeisesti
 laaja rantamatalikko (useita aareja) on suurelta osin vanhaa sahauspintaa.

Inventointi 2019: Kymijoen itärannalla todettiin maan ja lohkokivien muodostama penkka, joka liittyy paikalla olleeseen siltaan. Joen länsirantaa ei ollut mahdollista tarkastaa, koska ranta on hyvin kostea ja upottavaa vesijättöä. Havaintojen perusteella katsomme kohteen olevan muu kulttuuriperintökohde.



Sinisellä paikalla olleen sillan sijainti aikaisemmin tarkastettujen vedenalaisten havaintojen ja nyt inventoinnissa tehtyjen havaintojen perusteella. Vihreät pallot kaava-suunnitelman uusia rakennuspaikkoja.



Lauttaranta 1840-luvun pitäjänkartilla.



Vasemmalla Rantaa Kymijoen länsirannalla, oikealla kivettyä rantapenkkaa Kymijoen itärannalla.

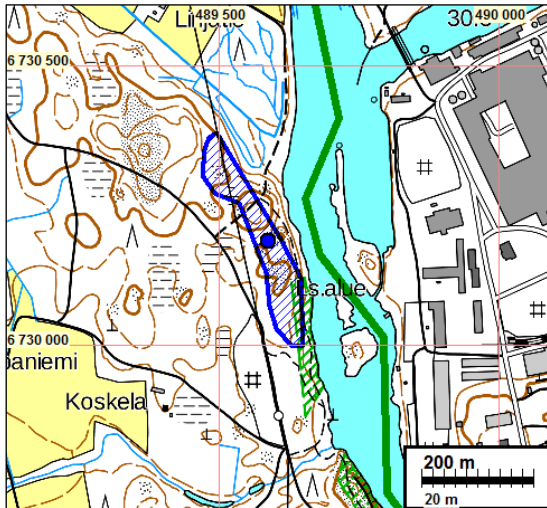
32. KOSKELA 2

Mjtunnus: uusi
 Status: muu kulttuuriperintökohde
 Ajoitus: historiallinen, 1940–44.
 Laji: puolustusvarustus

Koordin: N 6730186 E 489590

Tutkijat: Rahtola, Jussila, Sepänmaa ja Poutiainen inventointi 2019.

Kuvaus: Anjalassa Hirsipirtintien itäpuolella, on noin 400 m matkalla maahan kaivettuja ja kallioon hakattuja taisteluhautoja. Taisteluhautakokonaisuus on osa vuosina 1939–40 Taavetista Kotkaan rakennettua Kymijokilinjaa.



Muu kulttuuriperintökohde aluerajaus sinisellä, inventointialueen rajaus vihreällä.



Maarakenteisia puolustusvarustuksia.

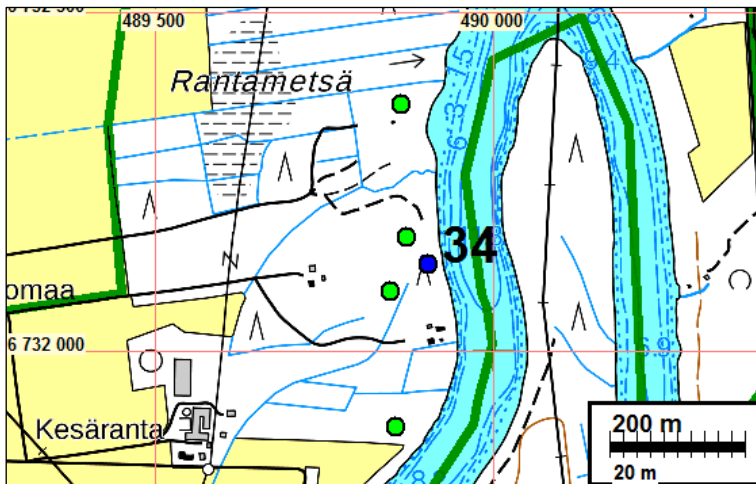
34. RANTAMETSÄ

Mjtunnus: uusi
 Status: muu kulttuuriperintökohde
 Ajoitus: historiallinen (1940 – 44)
 Laji: puolustusvarustus

Koordin: N 6740230 E 487069

Tutkijat: Rahtola, Jussila, Sepänmaa ja Poutiainen inventointi 2019.

Kuvaus: Rantapenikkaan tehty vallillinen maakaivanto, kyseessä mahdollisesti jonkinlainen puolustusvarustus, paikasta hyvä näkymä Kymijoelle. Kaivanto on valleinen noin 4 x 3 m, syv., noin 60 cm. Vahvasti sammaloitunut.



Kaavasuunnitelman mukaiset rakennuspaikat vihreällä. Kaivannon sijainti osoitettu sinisellä pisteellä.



Maakaivanto Kymijoen rantapenkan päällä.

Mahdolliset muinaisjäännökset

15. ANJALAN KARTANO

Mjtunnus: 1000022979
 Status: mahdollinen muinaisjäännös
 Ajoitus: historiallinen
 Laji: asuinpaikat, kartanot

Koordin: N 6728978 E: 489831

Kuvaus: Muinaisjäännösrekisteri: Anjalan kartano on ollut 1600-luvun alussa muodostettu räällisäteritila, jonka kuningas Kaarle IX lahjoitti vuonna 1608 liiviläisen Henrik Wreden leskelle Gertrud von Ungernille. Kartanon 1700-luvun lopun historiaa leimasivat Ruotsin ja Venäjän välillä käydyt sodat, joissa valtakunnan rajalla sijaitseva kartano oli mukana monella tavalla. Kuningas Kustaa III vieraili kartanossa useitakin kertoja. Myös kuninkaan sotatoimia vastustaneet upseerit kokoontuivat kartanossa ja allekirjoittivat siellä ns. Anjalan liiton sopimuksen elokuussa 1788. Upseereita asui sotavuosien aikana kartanon maalla sijaitsevassa rakennuksessa, jota myöhemmin nimitettiin sen vuoksi liittopytingiksi. Rakennus siirrettiin vuonna 1911 lähellä sijaitsevaan Wredebyn kartanoon. Ensimmäinen päärakennus tuhoutui Ruotsin ja Venäjän välisessä sodassa heinäkuussa 1789 ja sen tilalle rakennettiin 1790-luvulla nykyinen, kaksikerroksinen puinen päärakennus. Sen pelkistetty, keltaiseksi maalattu arkkitehtuuri edustaa ruotsalaista kustavilaisajan uusklassismia.

Wrede-suvun aika Anjalassa päättyi vuonna 1842 ja Anjalan kartano ostettiin Suomen valtiolle. Se lahjoitettiin Suomen kenraalikuvernöörin, ruhtinas Aleksander Menshikoffille. Tässä vaiheessa kartanoon rakennettiin uusia talousrakennuksia. Menshikoff kuitenkin asui pääasiassa Pietarissa. Menshikoffin suvussa Anjala säilyi 1800-luvun lopulle, mutta oli välillä parinkymmenen vuoden ajan vuokrattuna ulkopuoliselle. Vuonna 1907 Anjalan kartano palasi valtion omistukseen ja tilan maita ryhdyttiin palstoittamaan alustalaisille. Maatilan ja päärakennuksen historia on siitä lähtien kulkenut eri polkuja. Päärakennusta vuokrattiin erikseen ja vuokraajat pitivät siellä kesäisin täysihoitola.

Kartanon alueella ei ole tehty arkeologisia tutkimuksia. Vuonna 2015 pihalta toteutettiin metallinilmaisintoja, ks. alakohde.

Inventointi 2019: Aluetta ei tarkastettu.



Mahdollinen muinaisjäännös sinipunainen pallo, inventointi-alueen rajaus vihreällä.



Vasemmalla kartanon 1800-luvun venäläisellä kartalla, oikealla 1840-luvun pitäjänkartalla.



Vasemmalla kartano vuoden 1875 Senaatin kartalla, oikealla näkymä kartanon alueelta.

31. VILPPULA (PHILPOLA BY), TUPSU

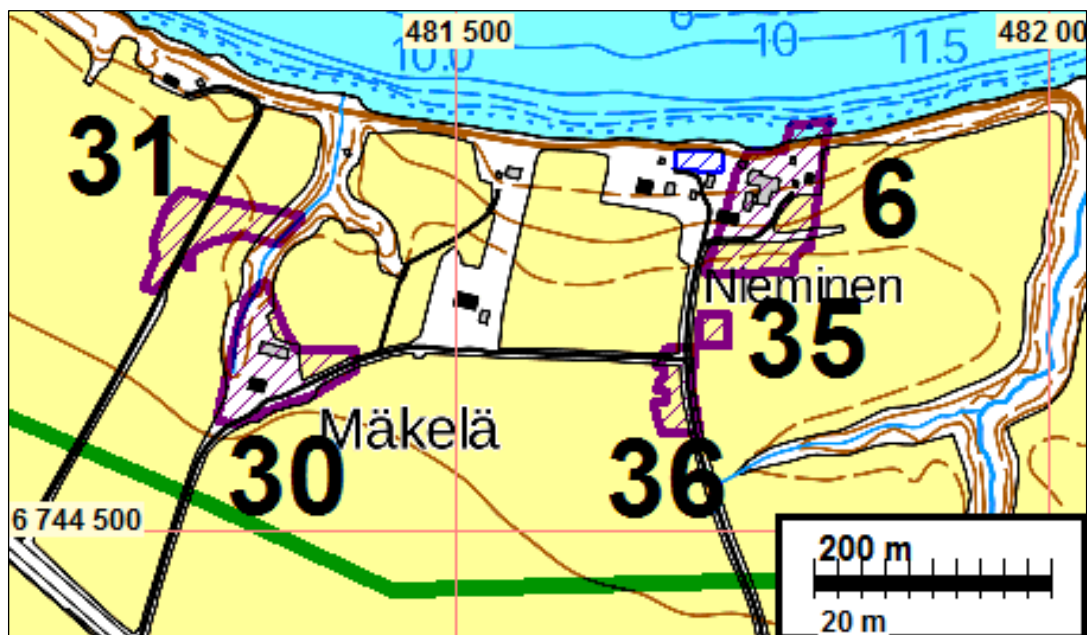
Mjtunnus: uusi
 Status: mahdollinen muinaisjäännös
 Ajoitus: historiallinen
 Laji: asuinpaikat, kylänpaikat

Koordin: N 6744762 E 481274

Tutkijat: Rahtola, Jussila, Sepänmaa ja Poutiainen inventointi 2019.

Kuvaus: Nykyisen Mäkelän tilan luoteispuolelle on vuoden 1828 kartalle merkitty talotontti. Kuninkaan kartastossa paikalla on Arola. 1840-luvun pitäjänkartalla ja vuoden 1875 kartalla paikalla on Tupsun tila.

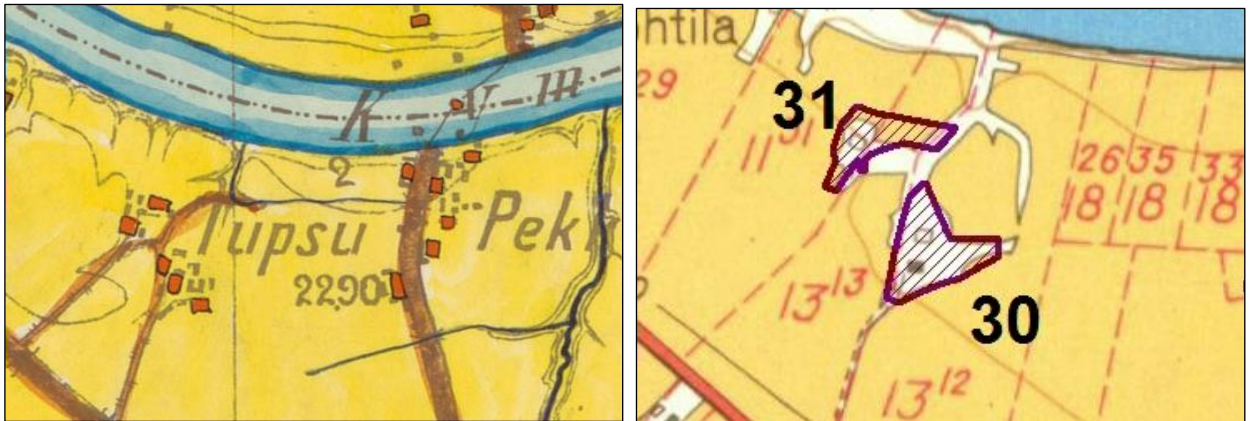
Vuoden 1965 peruskartalla paikalla on ollut lato tms. talousrakennus. Nykyisin alue on peltoa. Paikalla ei todettu mitään maan päälle näkyviä rakenteita. Periaatteessa paikalla saattaa kuitenkin olla säilyneenä jäänteitä aikaisemmasta asutuksesta, mutta siitä ei nyt saatu konkreettisia todisteita.



Inventointialueen rajausta vihreällä, kylätontti sinipunaisella, rajausta vuoden 1828 kartan perusteella. Tupsun tilan paikalla on nykyisin pelto.



Vasemmalla ote kartasta vuodelta 1828 (tontti N), oikealla Tupsun tontti 1840-luvun pitäjänkartalla.



Vasemmalla talotontti vuoden 1875 Senaatin kartalla, oikealla vuoden 1965 peruskartalla, paikalla on lato tms. talousrakennus.



Kylätontin alue on nykyisin peltoa.

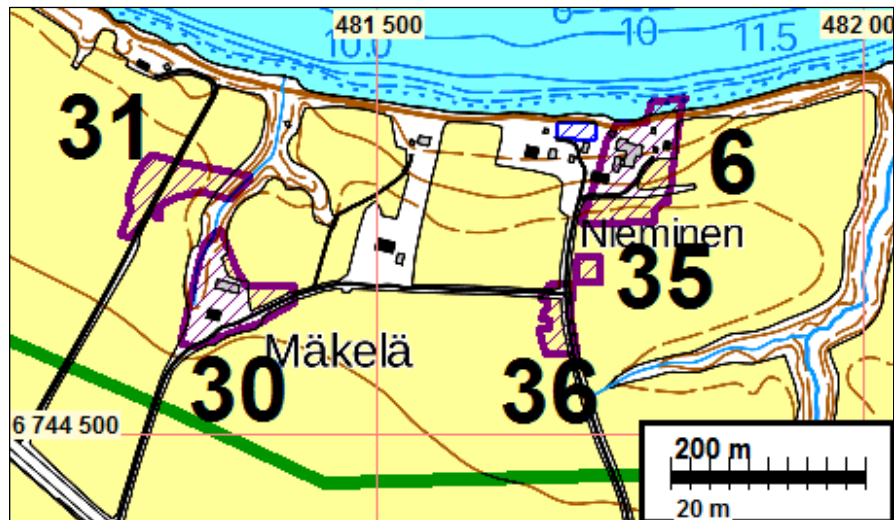
35. VILPPULA (PHILPOLA BY), PEKKOLA N

Mjtunnus: uusi
 Status: mahdollinen muinaisjäännös
 Ajoitus: historiallinen
 Laji: asuinpaikat, kylänpaikat

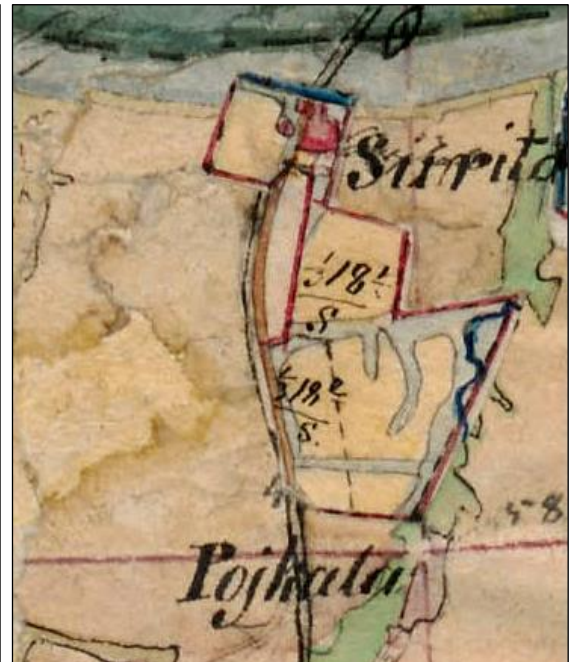
Koordin: N 6744668 E 481719

Tutkijat: Rahtola, Jussila, Sepänmaa ja Poutiainen inventointi 2019.

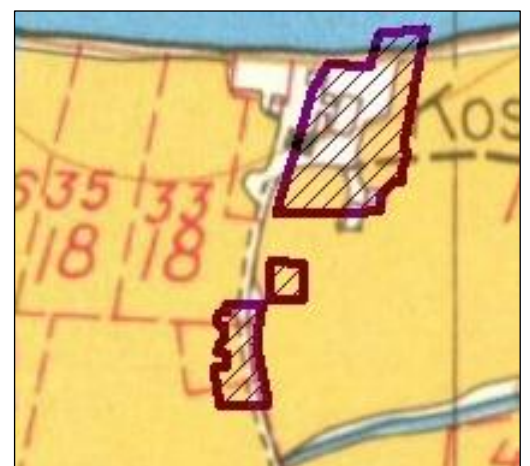
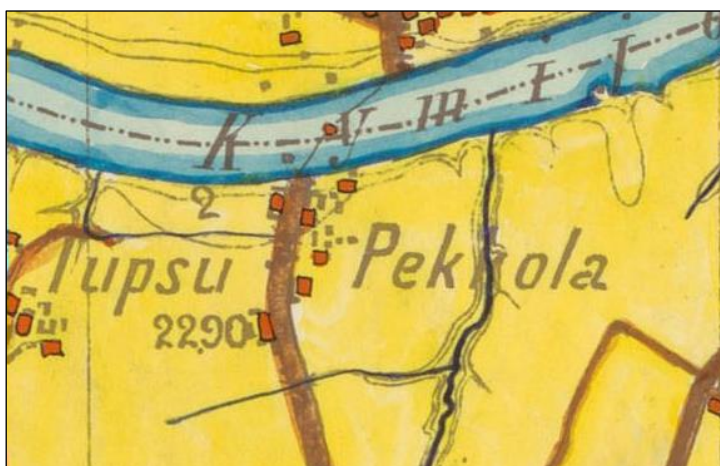
Kuvaus: Vuoden 1828 kartalle on merkitty kylätontti nykyisen Niemisen tilan eteläpuolelle. Kuninkaan kartastossa paikalla on Vilppula by:n Storbryn kylätontit. 1840-luvun pitäjänkartalla alue on rajattu Siiritalon tonttimaaksi. Vuoden 1875 Senaatinkartalla paikalla on talo (Pekkola). Nykyisin alue on peltoa. Paikalla ei todettu mitään maan päälle näkyviä rakenteita. Periaatteessa paikalla saattaa kuitenkin olla säilyneenä jäänteitä aikaisemmasta asutuksesta, mutta siitä ei nyt saatu konkreettisia todisteita. Näillä perustella katsomme kylätontin olevan mahdollinen muinaisjäännös.



Inventointialueen rajaus vihreällä, kylätontit sinipunaisella, rajaus vuoden 1828 kartan perusteella. Kylätontin paikalla on nykyisin pelto.



Vasemmalla vuoden 1828 kartalla paikalla on kylätontti (pieni tontti keskellä), oikealla 1840-luvun pitäjänkartalla alue on Siirintaloa.



Ote Senaatin kartasta vuodelta 1875, paikalla on talo, vuoden 1965 peruskartalla paikalla on pelto.



Kylätontin alue on nykyisin peltoa, taustalla Vilppula (Philpola by) Nieminen(6).

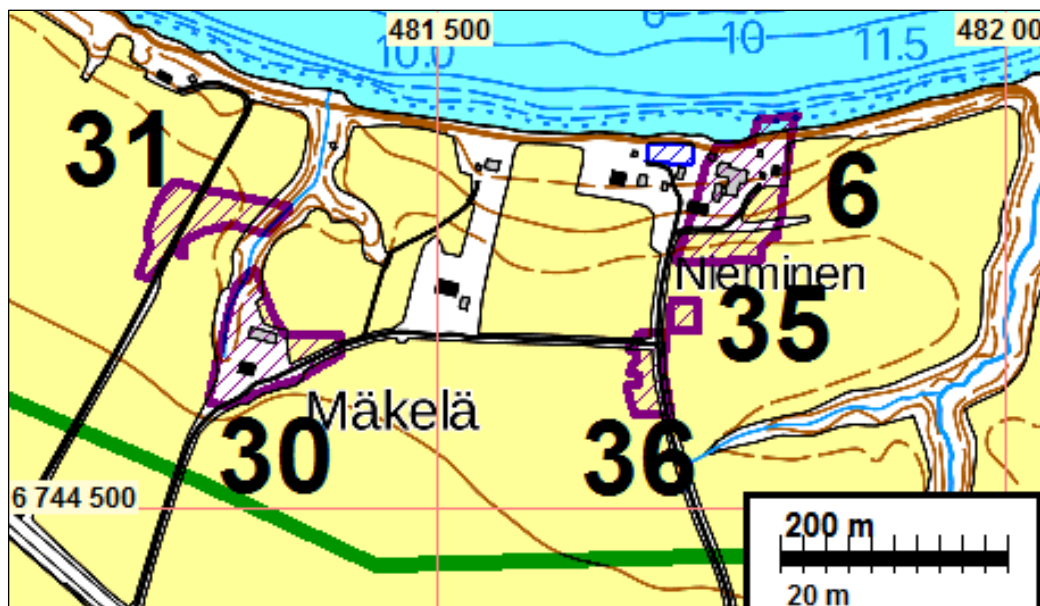
36. VILPPULA (PHILPOLA BY), PEKKOLA S

Mjtunnus: uusi
 Status: mahdollinen muinaisjäännös
 Ajoitus: historiallinen
 Laji: asuinpaikat, kylänpaikat

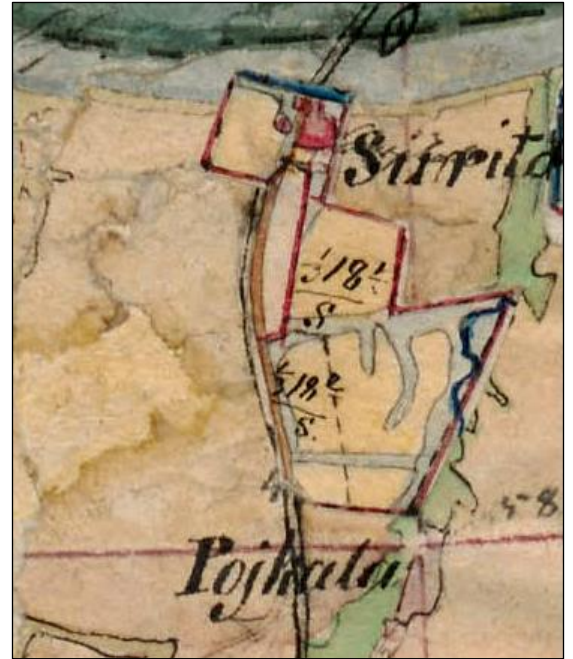
Koordin: N 6744608 E 481687

Tutkijat: Jussila, Rahtola, Sepänmaa ja Poutiainen inventointi 2019.

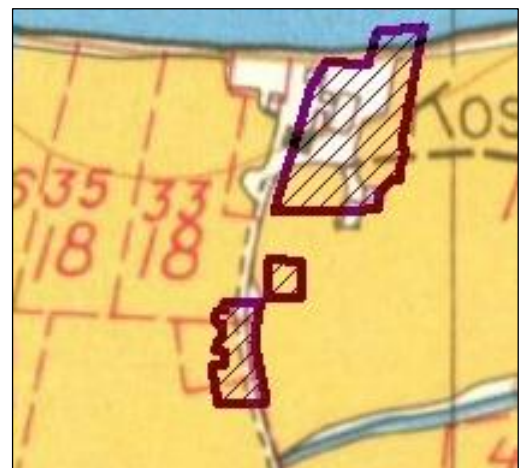
Kuvaus: Vuoden 1828 kartalle merkitty kylätontti nykyisen Niemisen tilan eteläpuolelle. Kunnin kartastossa paikalla on Vilppula by:n Storbbyn talot. 1840-luvun pitäjänkartalla alue on rajattu Siiritalon alueeksi. Vuoden 1875 Senaatin kartalla paikalla on talo (Pekkola). Nykyisin alue on peltoa. Periaatteessa paikalla saattaa kuitenkin olla säilyneenä jäänneitä aikaisemmasta asutuksesta, mutta siitä ei nyt saatu konkreettisia todisteita. Näillä perusteilla katsomme kylätontin olevan mahdollinen muinaisjäännös.



Inventointialueen rajausta vihreällä, kylätontti sinipunaisella, rajausta vuoden 1828 kartan perusteella. kylätontin paikalla on nykyisin pelto.



Vasemmalla vuoden 1828 kartalla paikalla on kylätontti (U), oikealla 1840-luvun pitäjänkartalla alue on Siirintaloa.



Vasemmalla vuoden 1875 Senaatin kartalla paikalla on talo (Pekkola), oikealla vuoden 1965 peruskartalla paikalla on pelto.



Kylätontin alue on nykyisin peltoa.

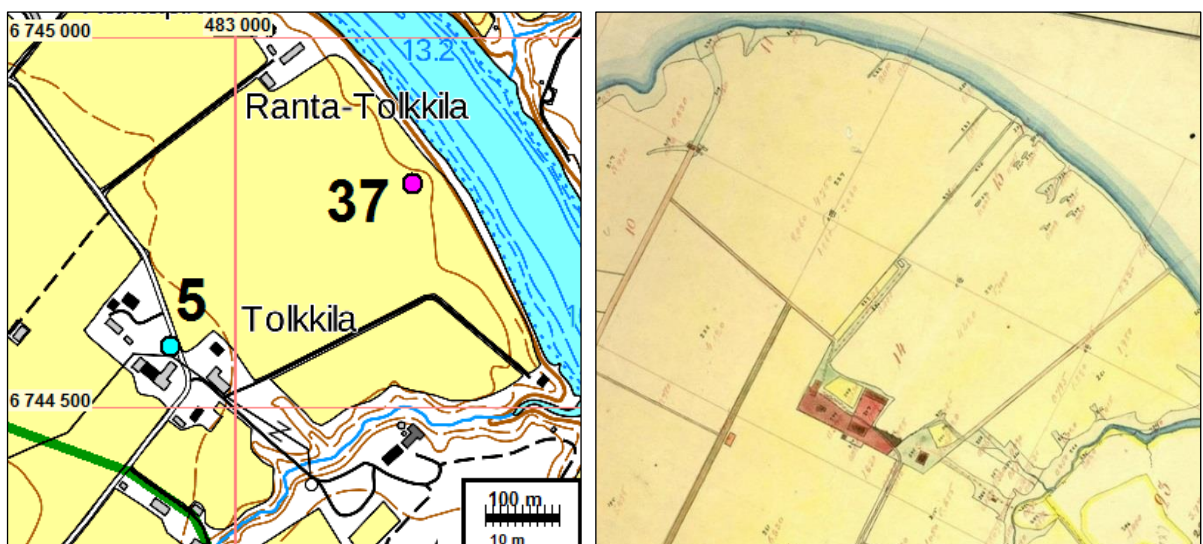
37. VÄRÄLÄ BY

Mjtunnus: uusi
 Status: mahdollinen muinaisjäänös
 Ajoitus: historiallinen
 Laji: kyläpaikat

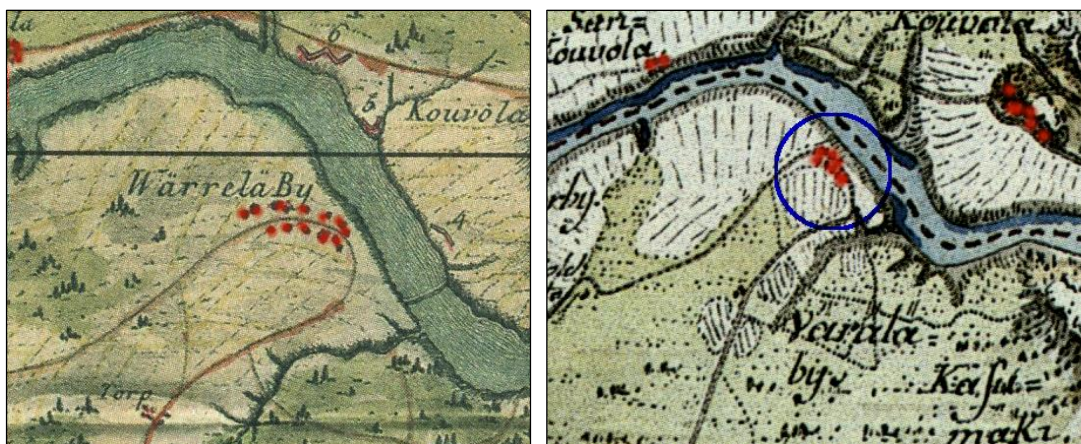
Koordin: N 6744802 E 483241

Tutkijat: Rahtola, Jussila, Sepänmaa ja Poutiainen inventointi 2019.

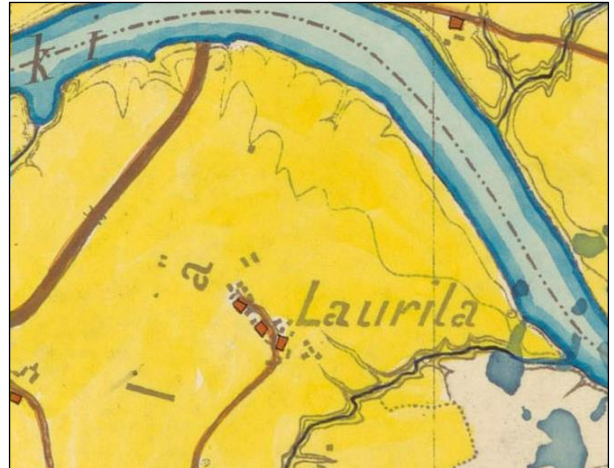
Kuvaus: Kuninkaan kartastoon ja Kustaa II:n sodan aikaisille sotilaskartoille (Lappalainen) on merkitty Värälä by Kymijoen rannalle. Kylä on poltettu Kustaan sodan (1788–90) taisteluissa ja siirretty sitten toisaalle. 1840-luvun pitäjänkartalla ja vuoden 1875 Senaatin kartalla paikalla on peltoa. Nykyisin alue viljelyksessä olevaa peltoa, jota tutkimusajankohtana oltiin juuri puimassa. Siltä osin kun peltoaluetta voitiin tarkastella, ei paikalla todettu mitään maan pinnalle näkyviä merkkejä paikalla olleesta kylästä. Periaatteessa paikalla saattaa kuitenkin olla säilyneenä jäänteitä aikaisemmasta asutuksesta, mutta siitä ei nyt saatu konkreettisia todisteita. Näillä perusteilla katsomme kohteen olevan mahdollinen muinaisjäänös.



Vasemmalla kylän arvioitu sijaintipaikka nykykartalla (sinipunainen pallo), alue on peltoa. Oikealla kartta vuodelta 1913, jossa alue on peltoa.



Vasemmalla Värälä by Kustaan sodan aikaisella kartalla ja oikealla Kuninkaan kartalla (1776–1805). Kylä-tontit on korostettu kartan päälle punaisella.



Vasemmalla kylän aluetta 1840-luvun pitäjänkartalla, oikealla vuoden 1875 Senaatin kartalla, alue on ollut peltoa.



Värälä by:n alue on nykyisin peltoa. Näkymä Värälä by:n sijaintipaikalle Mäkikylästä Kymijoen yli.

Muut kohteet

5. VÄRÄLÄ (VÄRÄLÄ) TOLKKILA

Mjtunnus: 1000013042
 Status: muu kohde
 Ajoitus: historiallinen
 Laji: asuinpaikat, kylänpaikat

Koordin: N 6744581 E 482913

Tutkijat: Johanna Enqvist inventointi 2008, Rahtola, Jussila, Sepänmaa ja Poutiainen inventointi 2019.

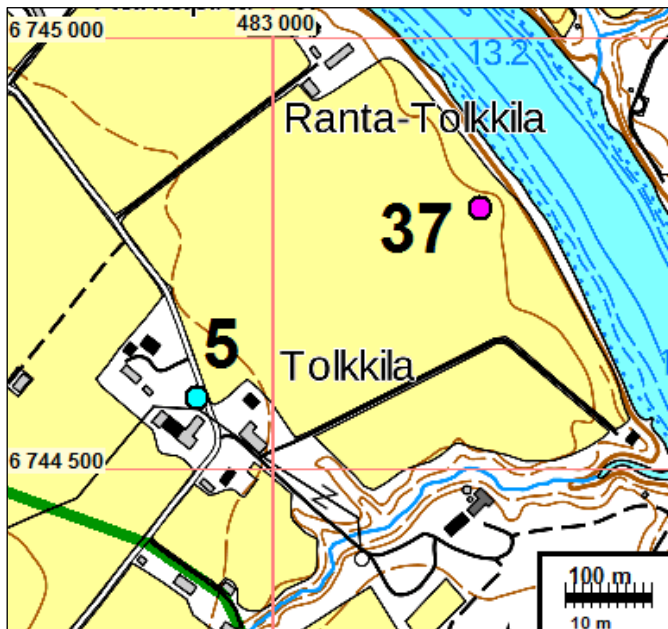
Kuvaus: Muinaisjäännösrekisteri: Värälän kylän tonttimaat ovat sijainneet Elimäen pohjoisosassa, Kymijoen etelärannalla. Vanhimman, alkuperäisen tonttimaan sijaintia ei voida varmuudella paikantaa historiallisen lähdemateriaalin avulla.

Värälän kylän tiedetään asutetun Anjalasta käsin vuoden 1570 paikkeilla, mutta se ilmaantuu kruunun tilikirjoihin vasta vuonna 1648 (Oksanen 1985:38). Kylässä oli 1600-luvun alussa viisi taloa.

Vanhan kylän alue on edelleen rakennettu ja asuttu. Kylätonteilla on maatilojen talouskeskuksia asuin- ja piharakennuksineen sekä vuonna 1924 rakennettu Tolkkilan kartano. Rakennuskanta on iäkstä ja väljästi sijoittunutta, joten rakennusten välissä ja piha-alueilla on saattanut säilyä myös aikaisempien asutusvaiheiden jäännöksiä.

Inventointi 2019: Kuninkaan kartastoon (1776–1805) ja Kustaan sodan aikaiseen karttaan (Lappalainen) Värälän kylä on merkitty lähelle Kymijoen ranta. Nykyisen Tolkkilan kohdalle ei ole merkitty rakennuksia kyseisille kartoille, eikä 1840-luvun pitäjänkartalle. Vuoden 1875 Senaatin kartalla ja vuoden 1913 kartalla paikalla on rakennuksia. Tämän perusteella katsomme sen olevan muu kohde, ei suojelukohde.

Muinaisjäännösrekisteriin tämä kohde on merkitty Värälän kylänä joka on siis merkitty nykyisen Tolkkilan kohdalle, joka rakennettu vasta 1800-luvulla. Värälän vanha kylätontti on siis sijainnut kymijoen rannalla, Tolkkilasta 400 m koilliseen ja siitä on tehty uusi, erillinen kohde *Värälä by (nro 38)*.



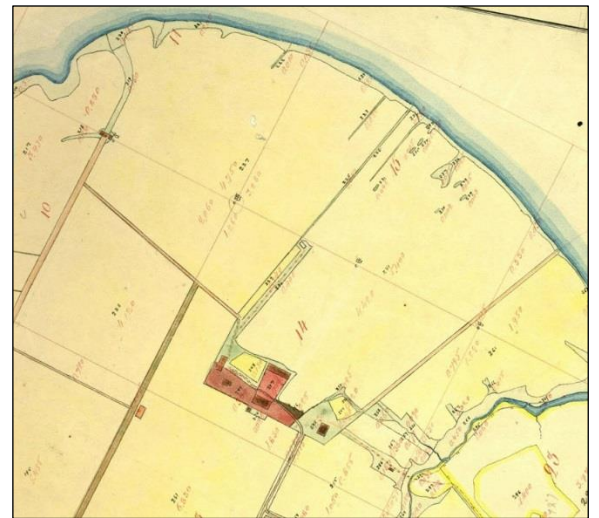
Värälän kylän arvioitu sijaintipaikka nykykartalla (sinipunainen pallo), alue on peltoa. Tolkkila sijaitsee nyt rakennetulla alueella.



Vasemmalla Värälä by Kustaan sodan aikaisella kartalla ja oikealla Kuninkaan kartalla (1776–1805). Kylätontit on korostutte kartan päälle punaisella. Tolkkilasta kartoilla ei ole merkintään.



1840-luvun pitäjänkartalle Tolkkilaa ei ole merkitty.



Tolkkila näkyy vuoden 1875 Senaatin kartalla (Laurila) ja vuoden 1913 kartalla.



Tolkkilan rakennettua pihapiiriä.

6. VILPPULA (PHILPOLA BY) NIEMINEN

Mjtunnus: 1000013040
 Status: muu kohde
 Ajoitus: historiallinen
 Laji: asuinpaikat, kylänpaikat

Koordin: N 6744760 E 481714

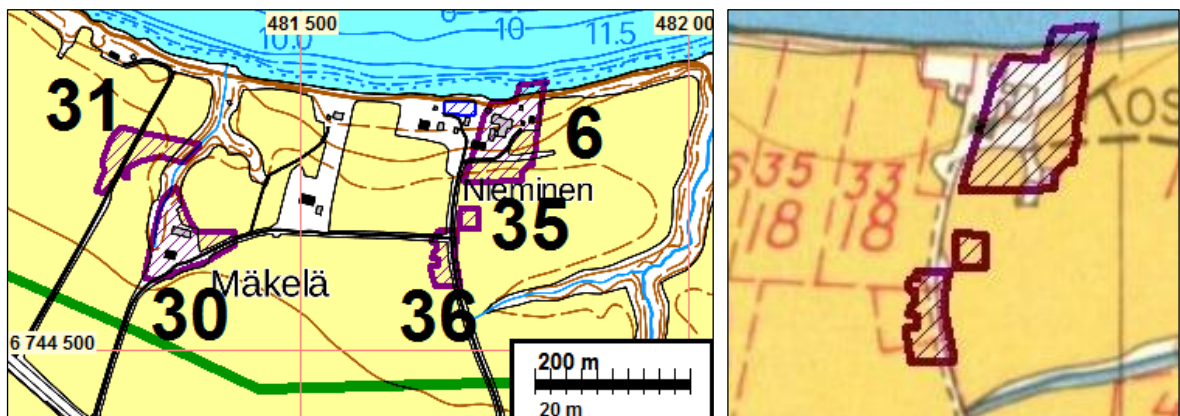
Tutkijat: Johanna Enqvist inventointi 2008, Rahtola, Jussila, Sepänmaa ja Poutiainen inventointi 2019.

Kuvaus: Muinaisjäännösrekisteri: Vilppulan kylän tonttimaat ovat sijainneet Elimäen pohjoisosassa, Kymijoen etelärannalla. Vanhimman, alkuperäisen tonttimaan sijaintia ei voida varmuudella paikantaa historiallisen lähdemateriaalin avulla.

Vilppulan kylä ilmaantuu maakirjoihin vuonna 1560, jolloin kylässä oli neljä isäntää. Kauas Raussilan kantakylästä perustettu uudiskylä kasvoi nopeasti, ja vuonna 1600 kylässä oli jo 14 isäntää. (Oksanen 1985:36-37.)

Vanhan kylän alue on edelleen rakennettu ja asuttu. Kylätonteilla on maatilojen talouskeskuksia asuin- ja piharakennuksineen, Lautalan tontilla on myös teollisuuskiinteistöjä. Niemisen tontilla on sijainnut vanha Kymijoen ylityspaikka ja lautavalkama (ks. Vilppulan lautavalkama 1000007713). Rakennusten välissä ja piha-alueilla on saattanut säilyä myös aikaisempien asutusvaiheiden jäännöksiä.

Inventointi 2019: Kylätontti paikannettiin vuoden 1828 kartan perusteella. Samoilla paikoin talotontti sijaitsee myös Kuninkaan kartastossa (1776–1805), sekä 1840-luvun pitäjänkartalla. Kylätontti on rakennettua aluetta. Sen perusteella katsomme kylätontin olevan muu kohde, ei suojelukohde.



Inventointialueen rajausta vihreällä, kylätontit sinipunaisella, rajausta vuoden 1828 kartan perusteella. kylätontin kohta on rakennettua aluetta. Vasemmalla ote vuoden 1965 peruskartasta.



Oikealla kylätontti vuoden 1828 kartalla (S ja X), oikealla 1840-luvun pitäjänkartalla.



Kylätontin paikalla on asuinrakennus ja lukuisia piharakennuksia.

28. KOUVOLAN KYLÄ (KÄFWOLA BY), SUURI KOUVOLA

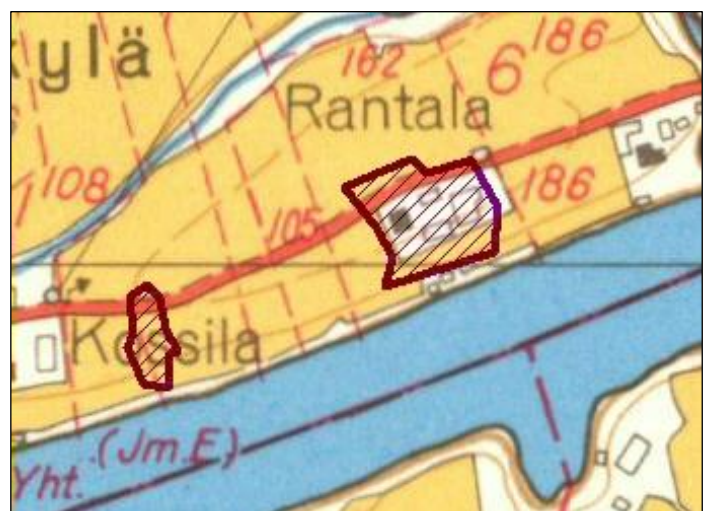
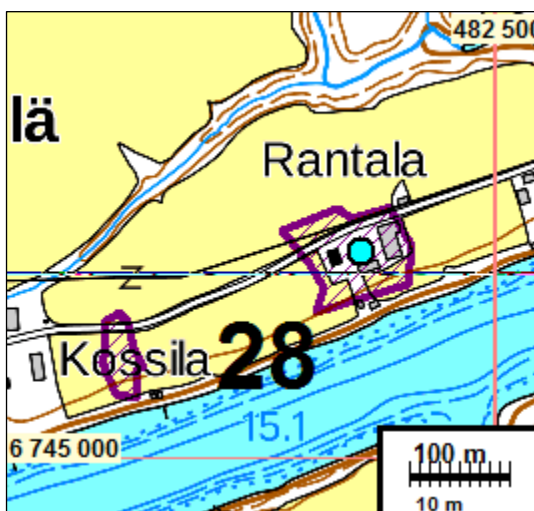
Mjtunnus: uusi
 Status: muu kohde
 Ajoitus: historiallinen
 Laji: asuinpaikat, kylänpaikat

Koordin: N 6745207 E 482366

Tutkijat: Rahtola, Jussila, Sepänmaa ja Poutiainen inventointi 2019.

Kuvaus: Nykyisen Rantalan tilan paikalla on Kuninkaan kartastossa Suur-Kouvolan kylätontit. Vuoden 1805 venäläisellä kartalla Rantalan kohdalla on talotontti, sekä toinen tontti tästä lounaaseen, jota ei ole Kuninkaan kartastossa.

Koillinen talotontti (Rantalan talon kohdalla) on nykyisin lähes kokonaan voimallisesti rakennettua ja siellä tuskin on säilyneenä ja erotettavissa rakenteita ja kerrostumia sen vanhimmasta asutuksesta. Lounaisen talotontin (Kossila) alue on nykyisin peltoa, jossa oli tutkimusajankohtana perunamaa. Perunamaan pinnassa ei todettu mitään löytöjä tai muita merkkejä, jotka olisivat viitanneet paikalla aikaisemmin olleen asutuksen. Paikalla ei todettu myöskään mitään aikaisempaan asutukseen viittavia rakenteita. Näillä perusteella katsomme kylätonttien olevan muita kohteita, ei suojelukohteita.



Kylätonttien rajausta violetilla vuoden 1805 kartan perusteella. Vasemmalla ote vuoden 1965 peruskartasta.



Vasemmalla Suur-Kouvola vuoden 1805 kartalla ja oikealla vuoden 1875 Senaatin kartalla.



Uusi rakennuspaikka pellolla Rantalan tilan pohjoispuolella.



Vasen. Rakennettua aluetta kylätontilla, nyk. Rantalan tilalla. Oikea. Kylätontin aluetta pellolla.

29. VILPPULA (PHILPOLA BY), KNUTILA JA HOHTILA

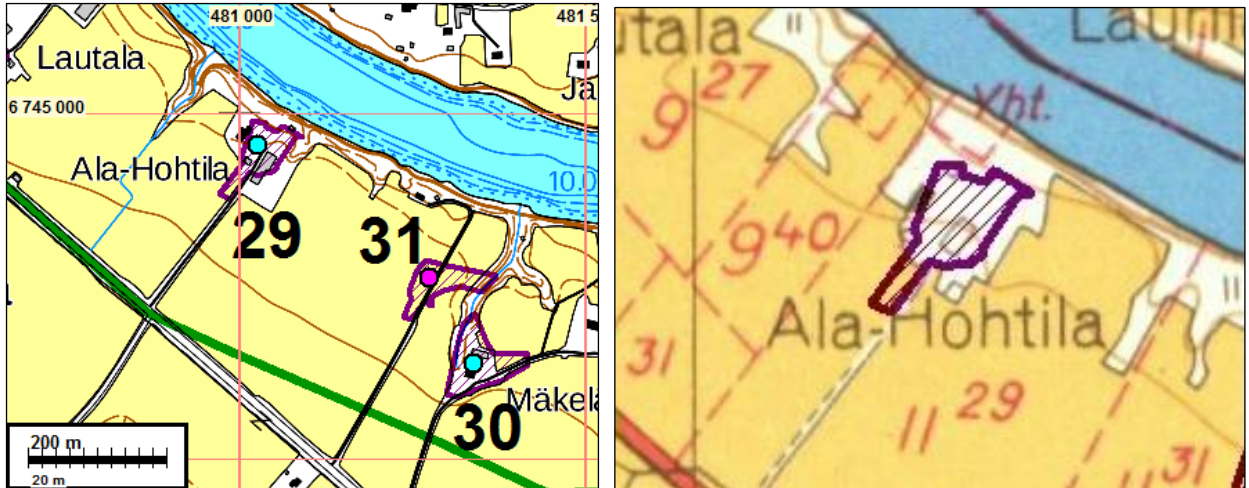
Mjtunnus: uusi
 Status: muu kohde
 Ajoitus: historiallinen
 Laji: asuinpaikat, kyläpaikat

Koordin: N 6744955 E 481027

Tutkijat: Rahtola, Jussila, Sepänmaa ja Poutiainen inventointi 2019.

Kuvaus: Nykyisen Ala-Hohtilan paikalla on Kuninkaan kartastoon merkitty Knutilan kylätontti. Samalla paikalla kylätontti on myös vuoden 1828 kartalla, 1840-luvun pitäjänkar-

talla (Knutila ja Hohtila), sekä vuoden 1875 Senaatin kartalla. Paikalla on nyt maatalan päärakennus ja talousrakennuksia. Vanhan kylätontin alue on siis lähes kokonaan voimallisesti rakennettua ja siellä tuskin on säilyneenä ja erotettavissa rakenteita ja kerrostumia sen vanhimmasta asutuksesta. Näillä perusteilla katsomme kylätontin olevan muu kohde, ei suojelukohde.



Kylätontin rajaus violetilla vuoden 1805 kartan perusteella. Vasemmalla ote vuoden 1965 peruskartasta.



Oikealla kylätontti vuoden 1828 kartalla ja vasemmalla 1840-luvun pitäjänkartalla (Knutila ja Hohtila).



Kylätontin paikalla on asuinrakennus ja useita piha- ja talousrakennuksia.

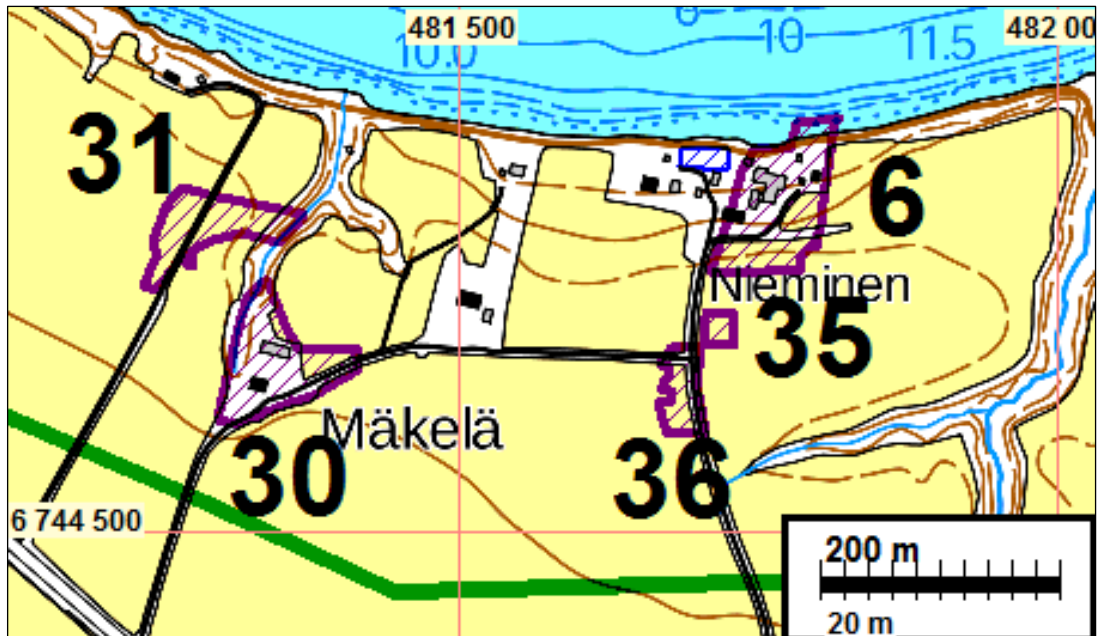
30. VILPPULA (PHILPOLA BY), OLLILA

Mjtunnus: uusi
 Status: muu kohde
 Ajoitus: historiallinen
 Laji: asuinpaikat, kylänpaikat

Koordin: N 6744637 E 481338

Tutkijat: Rahtola, Jussila, Sepänmaa ja Poutiainen inventointi 2019.

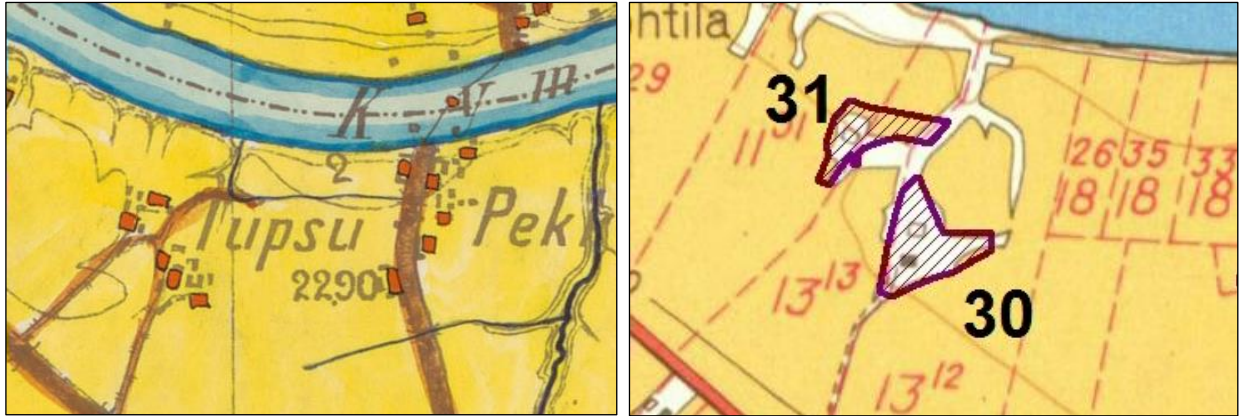
Kuvaus: Vuoden 1828 Vilppulan kylän karttaan merkitty kylätontti sijaitsee nykyisen Mäkelän talon paikalla. 1840-luvun pitäjänkartalla paikalla on Ollilan tila ja vuoden 1875 Senaatin kartalla paikalla useita rakennuksia. Paikalla on nyt maatilän päärakennus ja talousrakennuksia. Vanhan kylätontin alue on siis lähes kokonaan voimallisesti rakennettua ja siellä tuskin on säilyneenä ja erotettavissa rakenteita ja kerrostumia sen vanhimmasta asutuksesta. Näillä perusteilla katsomme kylätontin olevan muu kohde, ei suojelukohde.



Inventointialueen rajausta vihreällä, kylätontit sinipunaisella, rajausta vuoden 1828 kartan perusteella. Ollilan (nyk. Mäkelä) tontin kohta on rakennettua aluetta.



Vasemmalla ote kartasta vuodelta 1828 (tontti O), oikealla Ollilan tontti 1840-luvun pitäjänkartalla.



Vasemmalla talotontti vuoden 1875 Senaatin kartalla (Tupsu), oikealla vuoden 1965 peruskartalla, paikalla on talo ja lato tms. talusrakennus ja alue on edelleen rakennettua.



Maatilan päärakennus ja talusrakennukset kylätontin paikalla.

Tuhoutuneet muinaisjäännökset

2. MÄKIKYLÄN PATERI n:o 3

Mjtunnus: 1000007715
 Status: tuhoutunut muinaisjäännös
 Ajoitus: historiallinen
 Laji: Puolustusvarustukset, tykkiasemat, kustaan sodan varustukset

Koordin: N 6744949 E 483937

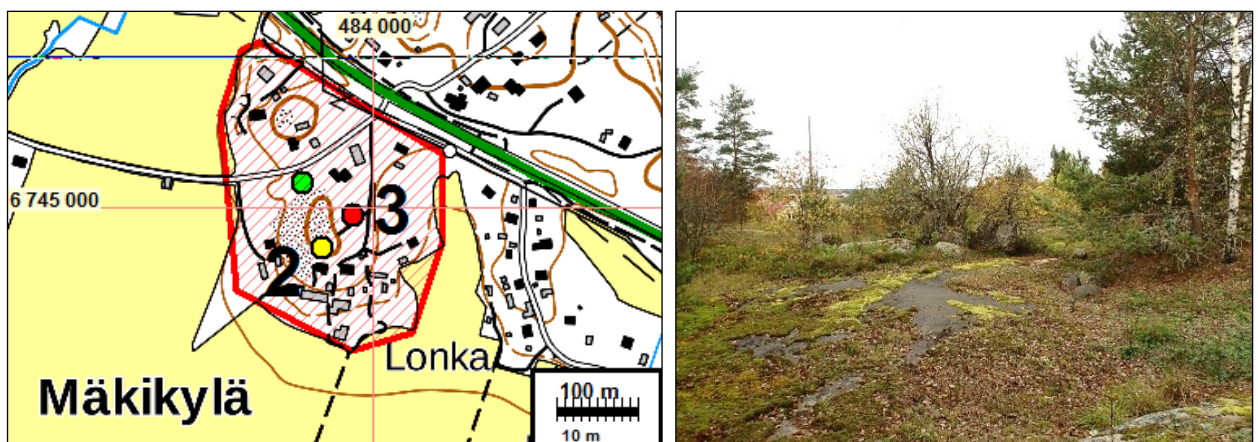
Tutkijat: Tapani Ahvenisto inventointi 1967, Salla Pärssinen inventointi 2014, Rahtola, Jusila, Sepänmaa ja Poutiainen inventointi 2019.

Kuvaus: Muinaisjäännösrekisteri: Vuonna 1789 venäläisten rakentaman patterin n:o 3 jäännökset sijaitsevat kallioiden mäen laella n. 450 m päässä Kymijoen rannasta, joen pohjoispuolella. Puoliympyrän muotoisesta patterista oli vuonna 1967 jäljellä 1 - 1,5 m korkea terassi. Rintasuoja oli tuhoutunut, kun sen maata oli käytetty perunakellarin rakentamiseen ja viime sotien aikana kellarin kohdalla olleiden valonheittimien suojaksi.

Vuoden 2014 inventoinnin yhteydessä kohdetta ei pystytty paikantamaan. Se on luultavasti tuhoutunut tai sen sijaintitiedot ovat virheelliset. Myöskään vuoden 2008 inventoinnissa sitä ei tutkittu.

Mäkikylän patteri n:o 3 sijaitsee tai on sijainnut toisen vuoden 2014 inventoinnissa uudeksi muinaisjäännökseksi määritellyn Kouvolan kylän Mäkikylän (1000025515) alueella.

Inventointi 2019: Inventoinnissa ei todettu mitään viitteitä Mäkikylän alueella olleesta, sotilaskartoille merkitystä (Lappalainen) venäläisten patterissa. Muinaisjäännösrekisterissä ilmoitetun paikan tuntumassa maata on muokattu ja kaivettu. Kohdetta ei paikannettu myöskään Salla Pärssisen 2014 tekemässä inventoinnissa. Näillä perusteilla kohde katsotaan tuhoutuneeksi muinaisjäännökseksi.



Vasen. Keltainen pallo patterin sijainti muinaisjäännösrekisterin mukaan, vihreä pallo kaava-suunnitelman mukainen uusi rakennuspaikka, punaisella Kouvolan Mäkikylän historiallisen ajan asuinpaikan muinaisjäännösrajaus. Oikea. Kalliota Mäkikylän laella, paikalla ei todettu mitään viitteitä paikalla olleesta puolustusvarustuksesta.

4. MÄKIKYLÄN PATERI n:o 5

Mjtunnus: 1000007700
 Status: tuhoutunut muinaisjäännös
 Ajoitus: historiallinen, Kustaan sodan aikainen
 Laji: puolustusvarustukset, tykkiasemat,

Koordin: N 6744997 E 483350

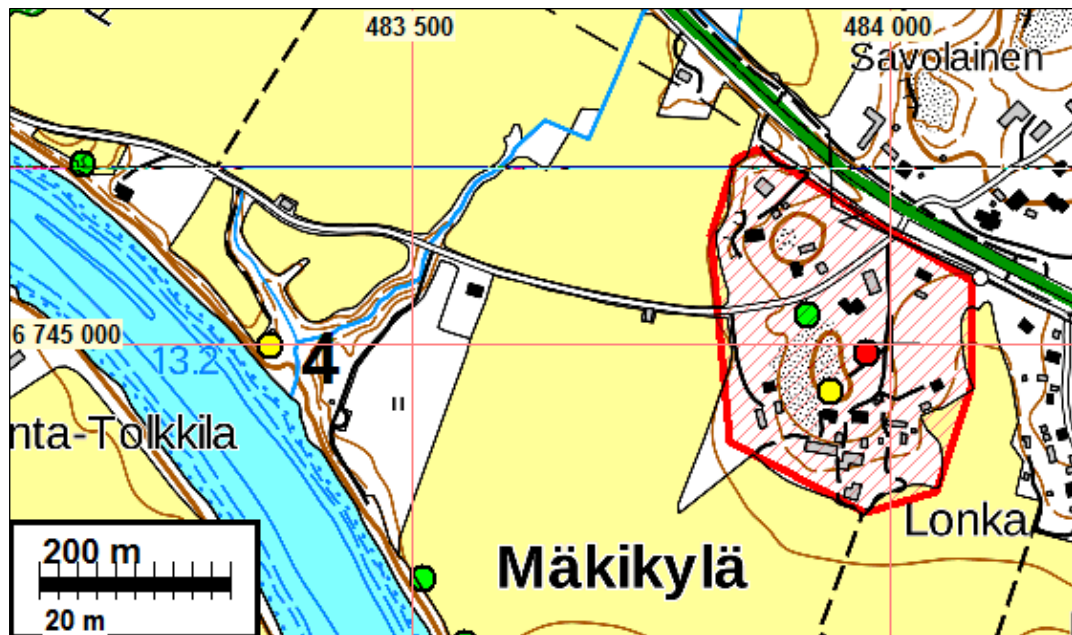
Tutkijat: Tapani Ahvenisto inventointi 1967, John Lagerstedt inventointi 2008, Salla Pärssinen inventointi 2014, Rahtola, Jussila, Sepänmaa ja Poutiainen inventointi 2019.
 Kuvaus: Muinaisjäännösrekisteri: Venäläisten Kustaan sodan aikana 1789 rakentama tykkipatteri, joka sijaitsee Kymijoen itärannalla, jokeen laskevan pienen puron välisessä niemessä, sen korkeimmalla kohdalla. Paikalla on nykyään sauna ja muita rakennuksia.

Patterista on jäljellä niemen kärjestä 50 m luoteeseen sijaitseva terassi, jonka päällä on 24 m pitkä, puolikaarenmuotoinen kaivanto, jonka leveys on yläosasta 1 m ja alaosasta 0,2 m. Sen syvyys on 0,3 m. Patterin rintasuojasta ei ole enää mitään näkyvissä. Vuonna 1967 oli havaittu, että paikalta oli kuljetettu maata pois ja kai-

vantoa oli tuolloin näkyvissä vielä 40 m. Ruotsalaiseen linnoituskarttaan kohde on merkitty venäläisenä patterina n:o 5.

Vuoden 2014 inventoinnissa kohteen todettiin olevan ennallaan. Terassin päälle on tehty laatoitettu polku rantaan. Lisäksi sen päällä on pihakeinu.

Inventointi 2019: Patterista ei ole jäljellä muuta kuin talon pihapiiriä kiertävä matala oja, jonka liittyminen paikalla olleeseen patteriin ei ole varmaa, koska aluetta on voimakkaasti muokattu ja tasattu ja se on mökin pihapiiriä. Paikalla ollut puolustusvarustus ei ole enää tunnistettavissa. Tällä perusteella katsomme kohteen olevan tuhoutunut muinaisjäännös.



Keltainen pallo patterit (nro 5 ja nro 3) sijainti muinaisjäännösrekisterin mukaan, vihreä pallo kaavasuunnitelman mukainen uusi rakennuspaikka, punaisella Kouvolan Mäkikylän historiallisen ajan asuinpaikan muinaisjäännösrajaus.



Tonttia kiertävä matala oja, oikealla matalaa ojaa kuvan keskellä. Alue rakennettua ja muokattua pihamaata.